

---

# LOTILAN KRISTALLIN

---

## Omavalvontasuunnitelma



3. HELMIKUUTA 2026

MERIKRISTALLI OY

Lotilan Kristalli, Lotilantie 49, 37630 Valkeakoski

# SOSIAALIPALVELUJEN OMAVALVONTASUUNNITELMA

LOTILAN KRISTALLI, Merikristalli Oy

## SISÄLTÖ

SOSIAALIPALVELUJEN OMAVALVONTASUUNNITELMA	2
1. PALVELUNTUOTTAJAA KOSKEVAT TIEDOT	3
2. OMAVALVONTASUUNNITELMAN LAATIMINEN	5
3. TOIMINTA-AJATUS, ARVOT JA TOIMINTAPERIAATTEET	7
4. OMAVALVONNAN TOIMEENPANO- RISKIENHALLINTA	10
5. ASIAKKAAN ASEMA JA OIKEUDET	20
6. PALVELUN SISÄLLÖN OMAVALVONTA	35
7. ASIAKASTURVALLISUUS	44
8. ASIAKAS- JA POTILASTIETOJEN KÄSITTELY JA KIRJAAMINEN	56
9. YHTEENVETO KEHITTÄMISSUUNNITELMASTA	59
10. OMAVALVONTASUUNNITELMAN SEURANTA	60

## 1. PALVELUNTUOTTAJAA KOSKEVAT TIEDOT

**Palveluntuottaja:** Merikristalli Oy, y-tunnus: 2921133-8

**Hyvinvointialue:** Pirkanmaan hyvinvointialue (PIRHA)

**Toimintayksikkö:** Lotilan Kristalli (erityistason lastensuojelulaitos)

**Katuosoite:** Lotilantie 49, 37630 Valkeakoski

**Hyvinvointialue yhteystietoineen:** Pirkanmaan hyvinvointialue,

Valkeakoski. Johtava lastensuojelun sosiaalityöntekijä puh: 040 335 7134

Särpimäenkatu 27, 37630 Valkeakoski

**Palvelumuoto; asiakasryhmä, jolle palvelua tuotetaan; asiakaspaikkamäärä**

Erityistason lastensuojelulaitos, 14 paikkaa 10-17-vuotiaille lapsille

Psykiatriseen osaamisen painotus.

Puhelin 050 592 2185

Sähköposti: [tiina.holland@merikristalli.fi](mailto:tiina.holland@merikristalli.fi)

**Yksityisten palveluntuottajan lupatiedot**

**Aluehallintoviraston/Valviran luvan myöntämisaikajankohta** (*yksityiset ympärivuorokautista toimintaa harjoittavat yksiköt*)

Lupa 15.2.2019

Lupamuutos 14.9.2020. Asiakaspaikkamäärä muutettu 14 asiakaspaikkaan (7+7).

**Palvelu, johon lupa on myönnetty:** yksityisen sosiaalipalvelun tuottaminen ympärivuorokautisessa lastensuojelulaitoksessa.

**Ilmoituksenvarainen toiminta:** Lastensuojelun jälkihuolto (Merikristalli Oy, vastuhenkilö Helena Lehtinen p. 050 592 7658)



ERITYISTASON LASTENSUOJELULAITOS  
**LOTILAN KRISTALLI**

VAIKKA PÄIKKÄT OSA YMMÄRTYVÄT JA  
OSAAVAT, A.T.O. JA VALITTAVA DIALOGI

**Ilmoituksen ajankohta: Edellisin 8.9.2020**

**Palveluala, joka on rekisteröity: Sosiaalihoolto**

**Alihankintana ostetut palvelut ja niiden tuottajat:**

**Perheterapeutti Ossi Väkevä (y-tunnus 2130032-8)**

Teemme yhdessä perheterapeutti Ossi Väkevän kanssa perheen vuorovaikutuksellisten haasteiden kartoituksen sekä omaohjaajatyöskentelyn tavoitteet perheen suhteen. Kartoitusjaksosta tehdään tarvittaessa perheterapeutin lausunto. Lausuntoa voidaan tarvittaessa hyödyntää moniammatillisessa tiimissä tukemaan mm. vanhemmuuden arviointiprosessia sekä perheessä olevien vuorovaikutuksellisten haasteiden työstämiseen yhdessä omaohjaajan kanssa.

**Psykologipalvelut Miila Paldaniukselle os. Salmi (y-tunnus 2836822-9) (äitiyslomalla)**

Ohjaamme psykologiset testit tarvittaessa (huom. kunnan palvelujen kanssa neuvotellen) Psykologipalvelut Miila Paldaniukselle. Psykologi myös kartoittaa yhdessä lapsen sekä omaohjaajan kanssa menetelmällisiä keinoja lapsen arjen ja haasteiden tukemiseen.

**Hemic Oy (y-tunnus 2447179-8)**

Ohjaamme psykoterapeutin konsultoinnin Hemic Oy:lle. Myös Personal Trainer- palvelut, hevosavusteinen toiminta sekä viriketoiminta eläinten kanssa, kuten hevoset, kissat, koirat ja kanat tulevat Hemic Oy:n kautta.

**Miten palveluntuottaja varmistaa ostopalvelujen laadun ja asiakasturvallisuuden?**

- Alihankintasopimuksin ja palautepalavereissa.

**Onko alihankintana tuottavilta palveluntuottajilta vaadittu omavalvontasuunnitelmat?**

- Kyllä
- Teemme alihankkijoiden kanssa aktiivisesti yhteistyötä.

## 2. OMAVALVONTASUUNNITELMAN LAATIMINEN

### Omavalvontasuunnitelman laadintaan osallistuvat henkilöt:

- Yksikön johtaja
- Johtoryhmä (jory)
- Henkilökunta (edellinen päivitys luetaan ja merkitään huomiot, keskustelu ja työstäminen henkilökunnan tiimipalaverissa).
- Mahdollisuuksien mukaan lapset ja perheet

### Omavalvonnan suunnittelusta ja seurannasta vastaava henkilö:

- Tiina Holland  
p. 050 592 2185  
[tiina.holland@merikristalli.fi](mailto:tiina.holland@merikristalli.fi)

### Omavalvontasuunnitelman seuranta

- Ajantasaisuuden seuranta: 1-2 kertaa vuodessa.
- Seurannasta syntyneiden muutosten julkaiseminen 4 kertaa vuodessa.
- Tästä lisää kohdassa 10 OMAVALVONTASUUNNITELMAN SEURANTA

### Missä omavalvontasuunnitelma on nähtävillä?

- Omavalvontasuunnitelma on esillä asuinyksikköjen yhteisissä tiloissa sekä Merikristalli Oy:n nettisivuilla [www.merikristalli.fi](http://www.merikristalli.fi)

## Hyvää kohtelua koskeva suunnitelma

Lotilan Kristallissa on laadittu lastensuojelulain 61 b §:n mukainen hyvää kohtelua koskeva suunnitelma osana omavalvontasuunnitelmaa. Sen laatimisessa ja tarkistamisessa on kuultu yksikköön sijoitettuja lapsia ja heille on annettu mahdollisuus osallistua suunnitelman tekemiseen. Suunnitelma käydään aina läpi yhdessä lasten kanssa. Suunnitelma on sijoitettu yksikössä yleisiin tiloihin, kaikkien nähtäville. Suunnitelma lähetetään vuosittain tiedoksi lapsen sijoituksesta vastaavalle kunnalle ja lasten asioista vastaaville sosiaalityöntekijöille. Hyvää kohtelua koskeva suunnitelma arvioidaan ja tarkistetaan vuosittain.



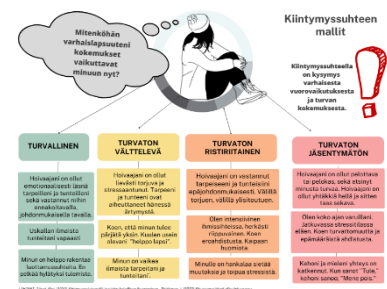
- Hyvää kohtelua koskeva suunnitelma laadittu 01/2025
- Hyvää kohtelua koskeva suunnitelma lähetetty vastaaville sosiaalityöntekijöille ja kuntiin 9.1.2024 ja 10.1.2024 ja 24.1.2025.
- Suunnitelma on liitteenä tämän omavalvontasuunnitelman lopussa.

### 3. TOIMINTA-AJATUS, ARVOT JA TOIMINTAPERIAATTEET

Merikristalli Oy:n toimipiste Lotilan Kristalli on erityistason sijaishuollon yksikkö, jossa samassa rakennuksessa sijaitsee kaksi asuinyksikköä. Alakerrassa Majakka ja yläkerrassa Penthouse. Lotilan Kristallin perustehtävänä on kasvattaa ja hoitaa sijoitettuja 10-17-vuotiaita lapsia.



Vahvuutemme on vahva psykiatrinen osaaminen, kuntouttava voimavarakeskeinen perhetyö, kriisityö ja monikulttuurinen osaaminen sekä erilaiset menetelmälliset toiminnot kuntoutuksen tukimuotoina kuten eläinavusteinen toiminta ja ekososiaalinen sosiaalityö, ts. luontolähtöiset menetelmät.



Vastaavat ohjaajat kummassakin asuinyksikössä ovat sairaanhoitajia, joilla molemmilla on mielenterveysosaamista.



Yksikössä kolmella työntekijällä on neuropsykiatrinen valmentajakoulutus. Hoito- ja kasvatustyössä näkyy vahvasti neuropsykiatrinen-työote.

Kaikki ohjaajat ovat käyneet Avekki-koulutuksen (11/2023)

#### Avekki-käsite:

- A ggressio
- V uorovaikutus
- E nnalta-ehkäisy
- K ehittäminen
- K oulutus
- I ntegrointi

#### Tunteiden tunnistaminen ja säätely



Lotilan Kristalliin voidaan sijoittaa lapsia sekä avohuollon tukitoimenpiteenä että huostaanotettuina. Tarjoamme myös kiireellisestä laitoshoidosta ja siihen sisältyvää kirjallista arviota lapsen sekä perheen tilanteesta.

Perhetyö on keskeisessä asemassa toiminnassamme. Voimavarakeskeisen perhetyömme tavoitteena on tukea lasta ja lapsen perheen välistä vuorovaikutusta. Perhetyö sisältää tapaamisia perheen kotona, laitoksen tiloissa tai muussa sovitussa paikassa asiakassuunnitelman sekä hoito- ja kasvatussuunnitelman tavoitteiden mukaisesti.

Perheisiin pidetään aktiivisesti yhteyttä lapsen arjen asioiden osalta sekä lapsen että perheen tilanteet huomioiden. Lasta tuetaan ja ohjataan pitämään yhteyttä perheeseensä.

Asiakkaillamme on käytössä myös perheterapeutin ja psykoterapeutin palvelut (psykoterapia-arviot sekä interventiot) hoito- ja kasvatussuunnitelman mukaisesti. Tarvittaessa psykologin konsultaatio.

Toimintamme tavoitteena on pyrkiä kasvattamaan lapsia vastuulliseen ja itsenäiseen aikuisuuteen sekä tukea heitä oman elämän hallintaan lapsen ikä- ja kehitystaso huomioiden. Lisäksi tavoitteenamme on lapsen sosiaalinen kuntoutus aikuisuuteen saakka.

## Arvot ja toimintaperiaatteet

Lotilan Kristalli on kodinomainen ja lämminhenkinen koti, jonka arjessa toiminta-ajatus: ”**Suhde syntyy rakkaudesta ja vuorovaikutuksesta**”, saa merkityksensä arjessa inhimillisyytenä, vahvana aikuisuutena ja toistemme kunnioittamisena.

Lotilan Kristallissa suvaitsevaisuus merkitsee avoimien asenteiden vaalimista ja myönteistä kiinnostusta nähdä erilaisuus rikkautena elämässä. Luomme suvaitsevaisen ilmapiirin opettaen lapsille tasa-arvosta ja kunnioittavaa suhtautumista lähimmäiseen sekä erilaisuuden hyväksymistä.



Haluamme Lotilan Kristallissa vahvistaa perheen ja lapsen välistä suhdetta ja vuorovaikutusta. Luomme työssämme mahdollisuuden luottamussuhteen synnylle lapsen ja ohjaajan välille (omaohjaajatyö). Lotilan Kristallin työ painottuu psykiatriseen osaamiseen. Teemme parhaamme, että Lotilan Kristalli on lapselle turvallinen paikka kasvaa. Huomioimme hänet yksilöllisesti ja kokonaisvaltaisesti.

## 4. OMAVALVONNAN TOIMEENPANO- RISKIENHALLINTA

### Riskien ja epäkohtien tunnistaminen ja niiden korjaaminen

Lotilan Kristallin riskienhallinnan prosessissa on sovittu alla olevat toimintatavat, joilla riskit ja kriittiset työvaiheet tunnistetaan ja miten niihin kohdistetaan omavalvontaa. Lotilan Kristallin omavalvonta perustuu riskienhallintaan, jossa palveluun liittyviä riskejä ja mahdollisia epäkohtien uhkia arvioidaan monipuolisesti yksikköön sijoitettujen lasten saaman palvelun näkökulmasta. Lotilan Kristallissa vaalitaan työyhteisön avointa ja turvallista keskusteluilmapiiriä, jossa sekä henkilöstö että asiakkaat ja heidän omaisensa uskaltavat tuoda esille laatuun ja asiakasturvallisuuteen liittyviä havaintojaan. Turvallisuusongelmien tunnistaminen ja avoin käsittely luo pohjan hyvälle turvallisuuskulttuurille.

### Asiakasturvallisuutta keskeisesti vaarantavat riskit sekä niiden hallintakeinot

#### Lapsen fyysistä turvallisuutta vaarantavat riskit ja hallintakeinot

- Väkivaltatilanteet, jolloin lapsi loukkaa itsensä.  
Henkilöstö on saanut Avekki-koulutuksen aggressiivisen asiakkaan kohtaamiseen sekä ottaa ohjaustyössä huomioon ennaltaehkäisevät keinot.
- Itsensä vahingoittaminen (vrt. itsetuhoisen käytös)  
Yksikössä on ammatillista osaamista sekä käytössä on työmenetelmiä itsetuhoisen käytöksen ennaltaehkäisemiseksi.
- Riittämätön henkilöstömäärä öisin tai kriisitilanteissa  
Yksikössä on käytössä päivystäjän varallaolomenetelmä, jolloin yksikköön voidaan kutsua nopeasti lisää henkilökuntaa. Yksikön sijaislista on kattava sekä kriisitilanteisiin valmistaudutaan ennaltaehkäisevästi henkilöstön resurssin lisäämisellä.

- Lääkityksen virheet, kuten väärä lääke tai annostus  
Yksikössä tarkastetaan lääkkeet kolmeen otteeseen ennen lapselle antamista. Lääkepoikkeamat raportoidaan asiakastietojärjestelmään ja niistä tehdään aina ilmoitus. Henkilöstöllä on toimintaohje lääkepoikkeamatilanteisiin.

### **Lapsen psyykkistä turvallisuutta vaarantavat riskit ja hallintakeinot**

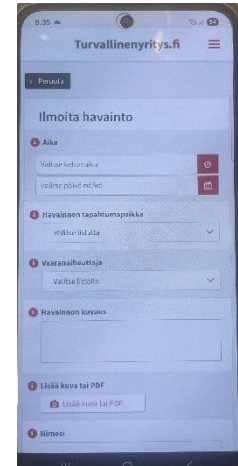
- Epäonnistunut vuorovaikutus, jolloin lapsella jää kokemus, että ei ole tullut kuulluksi tai ei ole pystynyt vaikuttamaan itseään koskeviin päätöksiin.  
Yksikössä selvitetään erilaisin menetelmin lapsen mielipidettä. Palaute- ja arviointikeskustelut ovat keino, jolloin lapsen osallisuutta ja autonomiaa vahvistetaan. Rajoitustoimenpiteitä edeltävästi annetaan lapselle aina mahdollisuus vaikuttaa kasvatuksellisin keinoin avulla. Syy-seuraussuhteet ovat selkeästi määritelty ja usein havainnollistetuin kuvin avattu.
- Lapsi ei saa tarpeeksi huomiota tilanteissa, jolloin asuinyksikössä on toinen lapsi, jonka tilanne vaatii paljon ohjaajien huomiota.  
Yksikössä lapset jaetaan iltavuoroon tulevien ohjaajien kesken, jolloin varmistetaan, että jokainen lapsi tulee päivän aikana kohdatuksi yksikössä tapahtuvista tilanteista huolimatta. Tarvittaessa lisätään henkilöstön resurssia.

### **Lapsen sosiaalista turvallisuutta vaarantavat riskit**

- Kiusatuksi tuleminen.
- Toisen lapsen aiheuttama henkinen tai fyysinen väkivalta.  
Yksikössä on selkeät pelisäännöt, mikä on hyväksyttävää käytöstä ja mikä ei.  
Yksikössä on käytössä nollatoleranssi kiusaamiselle, jolloin epäasialliseen käytökseen puututaan, riippumatta asemasta.  
Yksikössä on esillä kirjallinen toimintamalli epäasiallisen kohtelun varalle.

## Työpaikan vaarojen kartoitus ja riskianalyysi

- Työpaikalla on käytössä Turvallinen yritys-selainpohjainen ohjelma, johon raportoidaan reaaliajassa huomioitua riski- ja vaaratilanteita, mahdollisuuksien mukaan jo ennakoitua. Sovellus mahdollistaa kuvan ottamisen kohteesta, joka selventää tilannetta ja asiaan reagoiminen nopeutuu. Ohjelma on käytössä asuinyksiköiden ohjaajien puhelimissa sekä yksikön johtajan puhelimissa.



## Kirjallinen arviointi

- Lapsen riskikartoitus aggressiiviseen tai rikolliseen käytökseen. vrt. karkaamistilanteet ja ohjeistus virkavallalle.

## Palo- ja pelastussuunnitelma

- Vuosittaiset palotarkastukset ja niistä tehdyt kirjaukset sekä pöytäkirjat.
- Paloviranomaisen tarkastus suoritettu hyväksyttävästi 10.1.2025. Tarkastus pöytäkirjassa maininta: *”Kohteen turvallisuuskulttuuri erinomaisella tasolla”*.

## Ympäristöterveys

- Lotilan Kristalli kuuluu ympäristöterveydenhuollon suunnitelmallisen valvonnan piiriin. Terveysturvallisuuden valvontasuunnitelman mukainen tarkastus tehty 4.7.2024. Tarkastus pöytäkirjassa kaikki osa-alueet saivat merkinnän: A = Vaatimustenmukainen. Ympäristöterveyteen liittyvät muut materiaalit: hygienia-suunnitelma ja -ohjeet.

## Työterveyshuollon työpaikkaselvitys

- Pihlajalinnan toimesta 5.3.2025.
- Veritas Oy:n toimesta tehty työhyvinvointikysely 16.12.2024.
- Työntekijäkokemuskysely Arvostettu Oy:n toimesta. Tulos 90 %.

- Psykososiaaliset kuormitustekijät 13.11.2024 (osana omavalvontaa)

## **Työsuojelutoimikunta**

- Työsuojelun yhteistoiminta
- Toimintaohjelma
- Toimintasuunnitelma
- Riskien arviointi

## **Tietoturvasuunnitelma**

- Tietoturvasuunnitelma 18.1.2024, päivitetty 20.10.2025.
- Tietoturvaohjeistus ja säännöllinen koulutus. Edellinen koulutus 6.3.2024
- Perehdytysmateriaali

## **Lääkehoitosuunnitelma**

- Laadittu 20.2.2019
- Päivitetty 22.4.2025, 27.10.2025, 1.2.2026
- Ylilääkäri hyväksynyt 5.6.2025
- 1.2.2026 päivitetty versio lähetetään hyväksyttäväksi

## **Sijoitusprosessin aikana**

- Sijoituksen asiakirja
- Asiakassuunnitelmat
- Hoito- ja kasvatussuunnitelmat (sijoituksen alussa ja päivitys jokaisen asiakassuunnitelmaneuvoittelun jälkeen)
- Konsultaatiot
- Yhteisöpalaverit (Lotilan Kristallissa ”nuortentiimit”)
- Asiakkaan epäasiallinen kohtelu (työntekijän ilmoitusvelvollisuus)

## **Henkilökunnan palaverit**

- Vuorovaihtoraportoinnit
- Henkilökunnan tiimipalaverit

- Työnohjaus henkilökunnan tiimipalavereiden yhteydessä
- Vaara- ja läheltä piti -tilanteet käsitellään henkilökunta- ja yhteisöpalavereissa.
- Akuutti- tilanteet käydään läpi johtoryhmänjäsenten kanssa, jolloin arvioidaan mahdollisen jatkotuen tarve. Jokaisella työntekijällä on ilmoitusvelvollisuus (*katso kohta ilmoitusvelvollisuus s.15*).

### Riskinhallinnan työnjako

- Työsuojelutoimikunta tekee vuosittain (1x/vuosi) työpaikan vaarojen kartoituksen ja riskianalyysin, jonka tulokset tiedotetaan lapsille nuortentiimissä ja työntekijöille henkilökunnan tiimipalaverissa.
- Työsuojelutoimikunta kartoittaa kokonaisvaltaiseen työhyvinvointiin liittyviä asioita joko työterveyshuollon kautta (joka toinen vuosi) tai itsenäisesti osana omavalvontaa (joka toinen vuosi).
- Turvallisuusvastaavat yhdessä työsuojelutoimikunnan kanssa pohtivat kokonaisvaltaisesti riskien hallintaa koko Lotilan Kristallin yhteisön kannalta.
- Työnjako:
  - Työsuojelupäällikkönä toimii yksikön johtaja Tiina Holland
  - Työsuojeluvastuuohjaajana ohjaaja Joni Sorvari
  - Työsuojeluvastuuohjaajana ohjaaja Jenni Jokiaho
  - Työnantajan edustajana vastaava ohjaaja Hanna-Mari Levänaho
  - Turvallisuusvastaavina toimii ohjaajat Mira Levänaho ja Anna Bandara
  - Valmius- ja jatkuvuudenhallinnasta vastaa yksikön johtaja Tiina Holland
  - Valmius- ja jatkuvuuden suunnitelmasta vastaa yksikön johtaja Tiina Holland
  - Korjausta vaativien toimenpiteiden hoidosta vastaa yksikön johtaja Tiina Holland. Korjauksen suorittanut henkilö tiedottaa tekemistään toimenpiteistä henkilökunnan tiimipalaverissa sekä sähköisen järjestelmän viestivihossa. Viime kädessä tiedottamisesta vastaa yksikön johtaja

## Muita riskinhallinnan keinoja

- Henkilökunnalle järjestetään turvallisuuskoulutuksia
- Avekki-koulutus 22-23.11.2023 ja 25.3.2026
- Säännöllisesti toiminnallisten menetelmien kertausta
- Henkilökunta on perehdytetty käyttämään Turvallinen yritys- ohjelmaa
- Turvallisuusohjeet ja tarvittavat päivitykset huomioidaan nuortentiimeissä. Tarvittaessa tehdään turvallisuuskävely rakennuksessa ja ympäristössä. Huomioidaan esim. kokoontumispaikka.
- Työyhteisön koulutus ja työyhteisölle laadittavat turvaohjeet sekä tekniset turvajärjestelmät ovat ensisijaisia keinoja vaara- ja uhkatilanteisiin varautumisessa.
- Uusien työntekijöiden perehdyttäminen toimipisteen turvallisuusjärjestelyihin, turvallisuussuunnitelmiin ja turvaohjeisiin on välttämätöntä. Perehdytyksen työvälineenä käytämme yksikkömme omaa ”turvallisuuden check-listaa”.
- Perehdytyskansiota päivitetään tarvittaessa. Uusien työntekijöiden kanssa käydään läpi perehdytysuunnitelmalomake.
- Lotilan Kristallissa toimii yksikön johtajan päivystysjärjestelmä. Erityistyöntekijä Helena Lehtinen tai vastaava ohjaaja Hanna-Mari Levänaho päivystävät yksikön johtajaa virka-ajan ulkopuolella. Yksikön johtajaa sijaistamisesta on tehty erillinen suunnitelma. Tieto päivystäjästä ja sijaisesta on aina henkilökunnan tiedossa.

## Ilmoitusvelvollisuus

Tässä omavalvontasuunnitelmassa on määritelty, miten henkilöstön tulee toimia, jos hän tehtävissään huomaa tai saa tietoonsa epäkohdan asiakkaan hoito- ja kasvatustyön toteuttamisessa:

- Jos Lotilan Kristallin työntekijä huomaa asiakkaan (lapsen tai perheen) epä-asiallista kohtelua tai jonkinlaista vääryyttä asiakkaan sosiaalihuollon

toteutumisessa tai asiakasturvallisuutta vaarantavan tapahtuman, tulee hänen viipymättä ilmoittaa asiasta yksikön johtajalle.

- Yksikön johtaja käynnistää heti toimet epäkohdan tai sen uhan poistamiseksi.
- Yksikön johtajan ilmoittaa välittömästi salassapitosäännösten estämättä palvelunjärjestäjälle ja valvontaviranomaiselle Lotilan Kristallin omassa tai tämän alihankkijan toiminnassa ilmenneet asiakasturvallisuutta olennaisesti vaarantavat epäkohdat, tapahtumat, vahingot tai vaaratilanteet sekä muut sellaiset puutteet, joita Lotilan Kristalli ei kykene korjaamaan omavalvonnallisin toimin. (Laki sosiaali- ja terveydenhuollon valvonnasta, luku 4, 29§)
- Palvelujärjestäjälle tehtävä ilmoitus osoitetaan:

Pirkanmaan hyvinvointialueen [kirjaamo@pirha.fi](mailto:kirjaamo@pirha.fi) sekä tiedoksi [valvonta.lapsiperheet@pirha.fi](mailto:valvonta.lapsiperheet@pirha.fi)

- Jokainen Lotilan Kristallin työntekijä on velvollinen tekemään ilmoituksen aluehallintovirastolle, mikäli ilmoitettuja epäkohtia ei yksikön johtajan toimesta korjata.
- Ilmoituksen tehneeseen henkilöön ei saa kohdistaa kielteisiä vastatoimia.

### **Henkilökunnan toiminta havaitessaan asiakasturvallisuuteen kohdistuvaa riskiä, epäkohtaa tai laatu-poikkeamaa?**

- Epäkohdista, poikkeamista ja havaituista riskeistä keskustellaan ensisijaisesti yksikön johtajan ja/tai turvallisuusvastaavan ja/tai työsuojelun yhteistoimijoiden kanssa, joka viipymättä vie asiaa eteenpäin.
- Henkilökunnalla on käytössään Turvallinen yritys -ohjelma, jonka avulla riskeistä, vaaratilanteista ja poikkeamista voi tehdä ilmoituksen. Havainnon tehnyt työntekijä raportoi huomioidun riskin yksikön riskienkartoitusohjelmaan, joka



ERITYISTASON LASTENSUOJELULAITOS  
**LOTILAN KRISTALLI**

VÄKIVÄKÄÄ PÄIVÄKÄSIÄ YHÄNÄISTYVÄT JA  
OSAAVAT, A TO JA VALITTAVA DIALOGI

päivittyä sitä mukaan, kun asia etenee. Sovellus sisältää myös lääkehoidon osion. Turvallisuusilmoituksia käsittelevät ja esille henkilökunnan tiimipalavereissa tuovat: yksikönjohtaja, lääkehoidon vastaavat sekä turvallisuusvastaavat.

- Yksikön johtaja/ johtoryhmä tekee päätöksen asian korjaustoiminnan kiireellisyydestä ja toimii sen mukaisesti. Asia otetaan esille myös henkilökunnan palaverissa ja mietitään yhteisiä menetelmiä riskinhallintaan.
- Nuortentiimeissä keskustellaan tarvittaessa turvallisuuteen liittyvistä seikoista.
- Yksikön toimintaohjeet, perehdytysmateriaali tai turvallisuussuunnitelma päivitetään tarvittaessa.
- Yksikön johtaja vastaa loppukädessä siitä, että raportoitu riski on viety päätökseen.

### **Keneen lapset ja omaiset voi olla yhteydessä, kun havaitaan epäkohtaa, laatupoikkeamaa ja riskejä?**

- Lapsen ohjaajille työryhmään puhelimitse:  
Majakka puh 050 475 0340  
Penthouse puh 050 550 5570  
Yksikön johtajalle p. 050 592 2185 tai sp. [tiina.holland@merikristalli.fi](mailto:tiina.holland@merikristalli.fi)
- Keskustellen tavatessa, palaverissa.

### **Riskien ja esille tulleiden epäkohtien käsittelyminen**

- Haittatapahtumien ja läheltä piti -tilanteiden käsittelyyn kuuluu niiden kirjaaminen, analysointi ja raportointi. Haittatapahtumien käsittelyyn kuuluu myös niistä keskustelu työntekijöiden, lasten ja tarvittaessa omaisen kanssa. Jos tapahtuu vakava, korvattavia seurauksia aiheuttanut haittatapahtuma, lasta tai omaista informoidaan korvausten hakemisesta.
- Haittatapahtumat ja läheltä piti-tilanteet raportoidaan heti Turvallinen yritys-ohjelmalla. Ohjelma lähettää tiedon asian prosessoinnista niin raportoijalle kuin johdolle.
- Tämä mahdollistaa asianmukaisen tiedonkulun ja seurannan asian analysoinnista ja päätökseen viemisestä.

- Merikristalli Oy:n vakuutusyhtiö on Fennia.

### **Korjaavien toimenpiteiden seuranta ja kirjaaminen**

- Lotilan Kristallissa kaikki esille tulleet epäkohdat, laatupoikkeamat, läheltä piti -tilan- teet ja haittatapahtumat tulee ilmoittaa yksikön johtajalle. Yksikön johtajan arvioinnin mukaan asia käsitellään tarvittavalla kiireydellä yksilöllisesti. Lisäksi jokainen ilmoitus ja siihen reagointi käsitellään seuraavassa henkilökunnan tiimipalaverissa, turvallisuusvastavan kanssa ja johtoryhmässä. Asioiden käsittelyssä huomioidaan yksityisyyden suoja. Asiat käsitellään tarvittaessa turvallisuusvastaavien, lääkehoidon vastaavien tai työsuojelun yhteistoimintaan osallistuvien kanssa jo valmisteluvaiheessa.

### **Sovituista muutoksista työskentelyssä ja muista korjaavista toimenpiteistä tiedotetaan henkilökunnalle ja muille yhteistyötahoille seuraavanlaisesti**

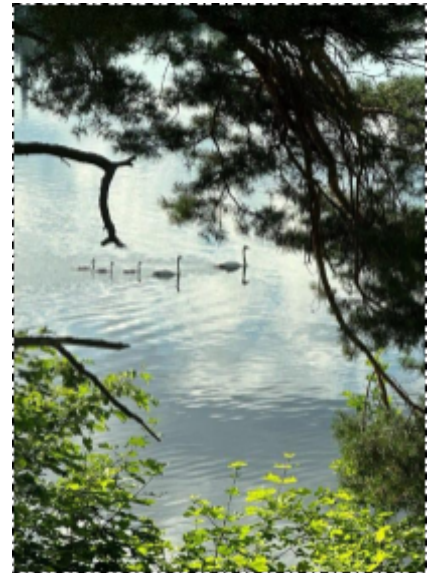
- Muutoksista tiedotetaan henkilökunnalle tiimipalaverissa, kirjallisena tiedotteena ja Nappulan viestivihossa.
- Henkilökunnan mielipidettä voidaan kartoittaa Nappulan viestivihon välityksellä tai muilla kyselyillä. Tällöin henkilökunnalla on mahdollisuus tutustua aiheeseen ja tuoda esille näkemyksiä.
- Lotilan Kristallin toimintakulttuurissa kiinnitetään vuorovaikutukseen paljon huomiota. Tällöin yhteinen ymmärrys asioista tulee kuulluksi ja arvioiduksi.
- Muutoksen toteutumista arjessa seurataan työvuoroissa yksikön johtajan ja vastaavien ohjaajien toimesta. Muutoksissa ja kaikessa tiedottamisessa sekä valvonnassa yksikön johtajalla ja vastaavilla ohjaajilla on muuta henkilökuntaa ohjaava työskentelyote, jotta asioiden syvällisempi merkitys avautuu henkilökunnalle.
- Muutoksien tiedottaminen yksikön ulkopuolelle pyritään tekemään henkilökohtaisesti.

- Tiedottamiseen sisältyy myös lainmukaiset ilmoitukset. Ilmoituksista vastaa yksikön johtaja tai sovitusti omistajat.
- Dokumenttien päivittäminen on aina ajankohtaista toimintaa, jossa tulee huomioida tiedon siirtyminen toimintaan sovitusti.
- Tutustu myös STM:n julkaisuun asiakas- ja potilasturvallisuudesta osoitteessa:  
<https://julkaisut.valtioneuvosto.fi/handle/10024/163858>

## 5. ASIAKKAAN ASEMA JA OIKEUDET

### Palvelutarpeen arviointi

Palvelutarpeen arviointi aloitetaan heti, kun mahdollisesta asiakkaasta tulee kysely Lotilan Kristalliin. Tuolloin arvioinnin pohjana käytetään niitä tietoja, joita on käytettävissä.



#### 1. vaihe

- Palvelutarpeen arvioinnissa ensimmäisessä vaiheessa käydään keskustelu esille tulevista asiakkaan tarpeista ja Lotilan Kristallin mahdollisuuksista vastata kyseisen asiakkaan tarpeisiin. Mikäli yhdessä sosiaalityöntekijän kanssa katsotaan Lotilan Kristallin näkemys palvelusta lapsen edun mukaiseksi, sovitaan lapselle sekä hänen läheisilleen sekä lapsen asioista vastaavalle työntekijälle tutustumiskäynti Lotilan Kristalliin.

#### 2. vaihe

- Tutustumiskäynnillä käydään keskustelua lapsen ja hänen huoltajansa sekä lapsen asioista vastaavan sosiaalityöntekijän kanssa heidän näkemyksistään lapsen tarpeisiin, voimavaroihin sekä tuentarpeeseen.
- Kerromme keinoista vastata lapsen tarpeisiin ja arvioimme yhdessä lapsen ja omaisten sekä sosiaalityöntekijän kanssa niiden soveltuvuudesta lapselle. Sekä lapsen että lähiomaisten kanssa sovitaan yhteinen käytäntö, miten käydään keskustelua, mikäli heillä ilmenee vielä kysyttävää Lotilan Kristallin toiminnasta liittyen kyseiseen lapsen hoitoon ja huolenpitoon.
- Tutustumiskäynnin jälkeen, jos lapsen asioista vastaava sosiaalityöntekijä ei ole ollut mukana, olemme yhteydessä sosiaalityöntekijään ja käymme hänen kanssaan keskustelua lapsen palvelutarpeeseen vastaamisesta.

- Lotilan Kristalliin sijoitetun lapsen hoidon- ja palveluntarvetta arvioidaan yhdessä asiakkaan ja tarvittaessa hänen omaisensa, läheisensä tai laillisen edustajansa kanssa.
- Arvioinnin lähtökohtana on henkilön oma näkemys voimavaroistaan ja niiden vahvistamisesta.
- Palvelutarpeen selvittämisessä huomion kohteena ovat toimintakyvyn palauttaminen, ylläpitäminen ja edistäminen sekä kuntoutumisen mahdollisuudet.
- Palvelutarpeen arviointi kattaa kaikki toimintakyvyn ulottuvuudet, joita ovat fyysinen, psyykinen, sosiaalinen ja kognitiivinen toimintakyky.
- Lisäksi arvioinnissa otetaan huomioon toimintakyvyn heikkenemistä ennakoivat eri ulottuvuuksiin liittyvät riskitekijät kuten terveydentilan epävakaus, heikko ravitsemustila, turvattomuus, sosiaalisten kontaktien vähyyys tai kipu.

## Hoito- ja kasvatussuunnitelma Lotilan Kristallissa

- Jokaisen lapsen arviointi tehdään hänelle henkilökohtaisesti. Kuukausikoosteissa ja hoito- ja kasvatussuunnitelmissa kirjataan tavoitteita ja keinoja sekä yhteistyötä lapsen verkostoissa.
- Käytössä on kasvatuksen vaikuttavuuden arviointiin käytettävä lapsen yksiköllinen kuukausikalenteri, jossa seurataan ja arvioidaan lapsen lähitavoitteita.
- Hoito- ja kasvatussuunnitelma laaditaan asiakassuunnitelman pohjalta yhteistyössä lapsen ja mahdollisuuksien mukaan hänen vanhempiansa kanssa.
- Omaohjaajat vastaavat hoito- ja kasvatussuunnitelman laatimisesta yhteistyössä vastaavan ohjaajan tai yksikön johtajan kanssa.



TAMMIKUU 2024		Tammikuu 2024		Tammikuu 2024	
Maanantai	Tiistai	Ennen-luona	Torsti	Perjantai	lauanai
1	2	3	4	5	6
7	8	9	10	11	12
13	14	15	16	17	18
19	20	21	22	23	24
25	26	27	28	29	30
31					

- Hoito- ja kasvatussuunnitelman toteutumista seurataan ja arvioidaan tavoitteiden mukaisesti sovitusti lapsen kanssa sekä henkilökunnan tiimipalavereissa työntekijöiden kesken ja kuukausikoosteiden yhteydessä. Kuukausikoosteet lähetetään lasten asioista vastaavalle sosiaalityöntekijälle, joka tarvittaessa jakaa koosteen tiedoksi myös vanhemmille.
- Vastaava ohjaaja ja yksikön johtaja ohjaavat ohjaajia työvuoroissa tarvittaessa.
- Hoito- ja kasvatussuunnitelman pohjalta laaditaan yhdessä lapsen kanssa konkreettisia kuukausi/viikkotavoitteita, joiden toteutumisessa lasta ohjataan ja kannustetaan.

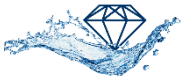
Lapsen toive ➡ Pieni tavoite ➡ tavoitteen saavuttaminen ja ymmärrys millainen merkitys, sillä on, jotta voidaan edetä kohti suurempaa tavoitetta.



- Tavoitteiden laatimisessa on tärkeää mahdollistaa lapsen onnistuminen tukemalla ja ohjaamalla kasvatuksellisesti lasta. Tavoite laaditaan mitattavaan muotoon, jolloin myös lapsen on helpompi seurata ja sitoutua tavoitteeseensa. Samalla lasta tuetaan itsenäisessä päätöksenteossa jo tavoitteen laadinnan aikana sekä sen toteutuksessa. Tavoitteiden laadinnassa huomioidaan lapsen onnistumisen mahdollistuminen.
- Hoito- ja kasvatussuunnitelmaa tarkistetaan aina asiakassuunnitelma neuvotteluiden jälkeen sekä tarvittaessa, vähintään kolmesti (3) vuodessa.

#### **Tarkastusvaiheessa käsitellään seuraavia asioita**

- Hoito- ja kasvatustavat
- Hoito- ja kasvatustyön tavoitteet (lyhyet ja pitkän aikavälin tavoitteet).
- Lähitavoitteita on 1-4 per lapsi ja niitä tarkastellaan kuukauden jaksoissa.
- Kasvatussuunnitelman pohjalta laadittu tavoitteellinen kuukausikalenteri. Kuukausikalenteri on konkreettinen työväline lähitavoitteiden toteutukseen ja



ERITYISTASON LASTENSUOJELULAITOS  
**LOTILAN KRISTALLI**

VAIKKA PÄIKKÄT OSA YHÄRTYVÄT JA  
OSAAVAT, A TO JA VALITTAVALI

seurantaan.

### **Tavoitteellinen kuukausikalenteri on**

- Toimiston flap-aulussa henkilökunnan nähtävillä
- Hallussa lapselle itsellään
- Työväline välitavoitteiden arviointiin
- Työväline seuraavien välitavoitteiden asettamiseen
- Työväline lapsen oman tilanteen arviointiin
- Työväline vanhempien arvioon lapsen tilanteen kehittymisestä
- Työväline verkoston arvioon lapsen tilanteesta
- Työväline omaohjaajaparin arvioon lapsen kehityksestä

### **Lisäksi:**

- Henkilökunnan kanssa käydään hoito- ja kasvatussuunnitelman sisältö yhdessä läpi. Henkilökunta osallistuu muutoksiin ja kehittämiseen tiimeissä.
- Yksikön johtaja ja vastaava ohjaaja osallistuvat asuinyksikön työhön henkilökuntaa ohjaavasti ja mallintaen.
- Arjessa käydään keskustelua siitä, miten suunnitelmat näkyvät arjessa ja arki suunnitelmissa.
- Tavoitteet laaditaan lapsen kehitystason mukaisesti arvioitaviksi.
- Ohjaajien työskentelyä lapsen tavoitteiden toteutumiseksi arvioidaan yksikön johtajan tai vastaavan ohjaajan kanssa työvuoroissa käydyissä keskusteluissa, työryhmän tiimeissä sekä lapsen kuukausikoosteita ja kasvatus- ja hoitosuunnitelmia laadittaessa.
- Kuukausikoosteet, hoito- ja kasvatussuunnitelmat käy lapsen omaohjaaja aina yksikön johtajan tai vastaavan ohjaajan kanssa yhdessä läpi, jolloin arvioidaan tavoitteiden toteutumista ja käytettävissä olevien keinojen soveltuvuutta kyseiselle lapselle. Työryhmän yhteistä keskustelua on kuukausittaisissa henkilökunnan tiimipalavereissa.
- Lapsen vanhempien kanssa käydyissä keskusteluissa kuullaan vanhempien näkemystä hoidon ja palveluiden toteutumista. Lisäksi asiakassuunnitelma neuvotteluissa arvioidaan suunnitelmien toteutumista. Vanhempien kanssa ollaan yhteydessä vähintään kaksi kertaa viikossa, ainakin puhelimitse.

- Sosiaalityöntekijän kanssa lapsen suunnitelmien toteutumista arvioidaan tapaamisissa ja puhelinkeskusteluissa.

## Asiakkaan kohtelu ja itsemääräämisoikeuden varmistaminen

- Jokaisella Lotilan Kristalliin sijoitetulla lapsella on oikeus tehdä omaa elämäänsä koskevia valintoja ja päätöksiä. Tämä perusoikeus tarkoittaa käytännössä sitä, että lapsella on oikeus henkilökohtaiseen vapauteen, koskemattomuuteen ja turvallisuuteen. Siihen liittyy läheisesti oikeudet yksityisyyteen ja yksityiselämän suojaan. Alla on kuvattu, miten asiakkaan itsemääräämisoikeus Lotilan Kristallissa varmistetaan.

## Lapsen itsemääräämisoikeuteen liittyviä asioiden toteutuminen

- Annamme lapselle ja vanhemmalle informatiivisen tervetulokirjeen heti sijoituksen alussa. Kirjeessä kerrotaan Lotilan Kristallin arjesta sekä tuodaan esille lapsen oikeudet yksityisyyteen, autonomiaan, osallisuuteen ja vaikuttamiseen sekä oman näköisen elämänsä suunnitteluun.
- Tuemme lapsen itsenäistä oman elämän toimijuutta, mikä on ehdoton edellytys nuoruusiän psyykkiselle kasvulle ja kehitykselle kohti itsenäistä aikuisuutta. Itsenäistyvien lasten kanssa käydään läpi materiaalia itsenäistymiseen liittyen (mm. Minä itsenäistyjänä -työkirja). Omaohjaajatyöskentelyssä on päätöksen teon teemoja esillä.

*Hyvä vanhempi*

TROOTE LOTILAN KRISTALLIN SIOITETUN LAPSEN VANHEMMALLE

Lotilan Kristalli on Vaikokoskella sijaitseva 14-päiväinen erityistason yksikkö. Yksikkö on jaettu kolmeen osastoon, yläkertaan ja alakertaan. Lotilan Kristallilla sijoitetaan ensinnä kriteeritään sijoitettuna, avoimien tukimäärittösten sekä huostanotettuna.

Yksikköön ei oteta kallempien väreillä. Vaikokosken koulunsta  
Yksikköön ei oteta kallempien väreillä. Vaikokosken koulunsta  
Yksikköön ei oteta kallempien väreillä. Vaikokosken koulunsta

Moduuli Lotilan  
suunnittelu  
Päiväkirja

Perheystö  
Arvokas  
Miksi ei

Aikamur  
Käsitteet  
Yhteisö  
Käsitteet  
Käsitteet

Lotilan Kristalli on Vaikokoskella sijaitseva 14-päiväinen erityistason yksikkö. Yksikkö on jaettu kolmeen osastoon, yläkertaan ja alakertaan. Lotilan Kristallilla sijoitetaan ensinnä kriteeritään sijoitettuna, avoimien tukimäärittösten sekä huostanotettuna.

Yksikköön ei oteta kallempien väreillä. Vaikokosken koulunsta  
Yksikköön ei oteta kallempien väreillä. Vaikokosken koulunsta  
Yksikköön ei oteta kallempien väreillä. Vaikokosken koulunsta

Moduuli Lotilan  
suunnittelu  
Päiväkirja

Perheystö  
Arvokas  
Miksi ei

Aikamur  
Käsitteet  
Yhteisö  
Käsitteet  
Käsitteet

Lotilan Kristalli on Vaikokoskella sijaitseva 14-päiväinen erityistason yksikkö. Yksikkö on jaettu kolmeen osastoon, yläkertaan ja alakertaan. Lotilan Kristallilla sijoitetaan ensinnä kriteeritään sijoitettuna, avoimien tukimäärittösten sekä huostanotettuna.

Yksikköön ei oteta kallempien väreillä. Vaikokosken koulunsta  
Yksikköön ei oteta kallempien väreillä. Vaikokosken koulunsta  
Yksikköön ei oteta kallempien väreillä. Vaikokosken koulunsta

Moduuli Lotilan  
suunnittelu  
Päiväkirja

Perheystö  
Arvokas  
Miksi ei

Aikamur  
Käsitteet  
Yhteisö  
Käsitteet  
Käsitteet

Lotilan Kristalli on Vaikokoskella sijaitseva 14-päiväinen erityistason yksikkö. Yksikkö on jaettu kolmeen osastoon, yläkertaan ja alakertaan. Lotilan Kristallilla sijoitetaan ensinnä kriteeritään sijoitettuna, avoimien tukimäärittösten sekä huostanotettuna.

Yksikköön ei oteta kallempien väreillä. Vaikokosken koulunsta  
Yksikköön ei oteta kallempien väreillä. Vaikokosken koulunsta  
Yksikköön ei oteta kallempien väreillä. Vaikokosken koulunsta

Moduuli Lotilan  
suunnittelu  
Päiväkirja

Perheystö  
Arvokas  
Miksi ei

Aikamur  
Käsitteet  
Yhteisö  
Käsitteet  
Käsitteet

Lotilan Kristalli on Vaikokoskella sijaitseva 14-päiväinen erityistason yksikkö. Yksikkö on jaettu kolmeen osastoon, yläkertaan ja alakertaan. Lotilan Kristallilla sijoitetaan ensinnä kriteeritään sijoitettuna, avoimien tukimäärittösten sekä huostanotettuna.

Yksikköön ei oteta kallempien väreillä. Vaikokosken koulunsta  
Yksikköön ei oteta kallempien väreillä. Vaikokosken koulunsta  
Yksikköön ei oteta kallempien väreillä. Vaikokosken koulunsta

Moduuli Lotilan  
suunnittelu  
Päiväkirja

Perheystö  
Arvokas  
Miksi ei

- Lapsen toiveita kuullaan, esimerkiksi; missä hän haluaa viettää lomansa, millaisista asioista hän haluaisi ohjaajan keskustelevan hänen huoltajiensa kanssa, miten hän haluaa toimia huoltajien kanssa, miten hän haluaa olla yhteydessä huoltajiinsa? Lapsen tahtoa kunnioitetaan myös silloin, jos hän ei halua olla tekemisissä huoltajiensa kanssa.

- Lotilan Kristallissa on käytössä nuortentiimit viikoittain, joissa keskustellaan lasten asioista. Nuortentiimiin on lasten kanssa yhteistyössä laadittu esityslista. Nuortentiimissä tehdään muistio (kuva oikealla). Lapset sopivat viikoittain torstain lempiruuuan. Lisäksi lapset keskustelevat heidän toiveistaan esimerkiksi harrastusvälineiden hankintojen suhteen. Nuortentiimeissä käydään myös keskustelua yhteisön käytänteistä ja niiden vaikutuksista. Lapset otetaan mukaan mm. keskusteluun yhteisten käytänteiden rikkomusten seuraamuksista. Lapsia ohjataan antamaan sekä hyvää että rakentavaa palautetta toisilleen ja aikuisille. Lasten palauteet ja ehdotukset käsitellään henkilökunnan tiimipalavereissa, arvioidaan sen vaikutusta laadun parantamiseksi ja tehdään tarvittavat toimenpiteet.



Lopuksi annetaan lapsille tieto siitä, että he ovat tulleet kuulluksi ja, että heidän antamansa palaute on käsittelyssä.

- Lapsen yksilölliset isommat kertaluontoiset hankinnat: Näistä lapset tekevät hankintapyynnön omaohjaaja apunaan, jossa perustellaan esimerkiksi isomman hankinnan tarve ja otetaan jo kulut ym. selville. Tällä harjoitellaan omien asioiden hoitamista. Hakemuksen käsittelee arjen työn johtoryhmä.
- Tuomme lasten mielipiteet merkityksellisinä eteen mm. sellaisessa tilanteessa, jossa käsitellään lapsen hoitoon ja kasvatukseen liittyviä asioita. Lapsille annetaan tarpeeksi tietoa asioista ja annetaan eteen eri

vaihtoehtoja, jolloin lapsi pystyy muodostamaan oman käsityksen ja ilmaisemaan mielipiteensä.

- Osallisuus kirjaamisessa lapsen kehitystason mukaisesti. Tavoitteena aina huomioida päivittäiskirjaamisessa/ kuukausikoosteissa ja hoito- ja kasvatussuunnitelmissa. Osallistamme myös lapset säännöllisesti toimintaympäristön suunnitteluun (kuten viereisessä kuvassa) mm. lähettämällä kyselyitä kehittämisideoista. Päätöksenteot tehdään yhteisön toiveiden mukaan.



- Käytännössä lapsi saa päättää mm. sosiaalisesta kanssakäymisestä (*esim. ystävien valinnasta*), yksilöllisestä harrastamisesta ja osallistumisesta huoneensa sisustamiseen. Lotilan Kristallissa ollaan kiinnostuneita siitä, ketkä ovat nuorelle tärkeitä henkilöitä hänen elämässään.
- Panostamme vuorovaikutukseen lapsen kanssa ja siihen että hänellä on to-della tunne kuulluksi tulemisesta sekä ymmärrys toimintamme perusteluista.
- Kerromme lapselle hänen oikeutensa sellaisissa tilanteissa, joissa hänellä olisi mahdollisuus käyttää oikeuttaan. Tässä käytännön esimerkki;
- Kun kyseessä on 12-vuotta täyttänyt lapsi, hänelle tehdään tietoiseksi, että hänellä on oikeus käyttää puhevaltaansa ja valittaa viranomaisen päätöksestä, jos kyseessä olisi vaikka yhteydenpidon rajoittamista koskeva päätös, johon lapsi ei ole tyytyväinen.

## INFORMATIIVINEN "OIKEUTENI" OHJE

1. Minulla on oikeus olla päättämässä omista ja yhteisön asioista.
2. Osallistun kokoukseen.
3. Olen mukana hoito- ja kasvatussuunnitelman laadinnassa.
4. Päätän omasta viikkorahastani.
5. Saan osallistua talkoisiin, retkiin ja juhliin sekä niiden valmisteluihin.
6. Voin toivoa lempiruokiani.
7. Saan vaikuttaa oman huoneeni sisustukseen.
8. Jos olen tyytymätön, minulla on oikeus kertoa epäkohdasta ja tuoda esille vaihtoehtoinen toimintamalli. Tarvittaessa aikuiset tukevat minua löytämään minulle paremman ratkaisun, lain ja sopimusten puitteissa.
9. Minulla on oikeus kodinomaiseen huolenpitoon ja turvallisuuteen sisältäen ruuan, puhtauden, vaatehuollon, oman huoneen, lääkehuollon yksilölliset erityistarpeet sekä henkilökunnan ympärivuorokautisen läsnäolon.
10. Jos rikon yhdessä sovittuja sääntöjä, kanssani keskustellaan henkilökohtaisesti rikkomuksista. Minut ohjataan ja tuetaan keskustelemaan asiasta myös vanhempieni ja sosiaalityöntekijän kanssa. Vanhempani saavat tukea ja ohjausta minun ja vanhempieni välisen vuorovaikutuksen tukemisessa.

Lotilan Kristallissa itsemääräämisoikeutta voidaan rajoittaa ainoastaan silloin, kun lapsen tai muiden henkilöiden terveys tai turvallisuus uhkaa vaarantua, eikä muita keinoja ole käytettävissä. Rajoitustoimenpiteet toteutetaan aina lievimmän rajoittamisen periaatteen mukaisesti ja turvallisesti henkilön ihmisarvoa kunnioittaen.

### **Itsemääräämisoikeuden vahvistamista koskevat periaatteet ja käytännöt sekä rajoitustoimenpiteiden ennaltaehkäisevät keinot?**

Avekki- menetelmä, jota koko henkilöstö on opiskellut, pohjautuu ennaltaehkäisemään rajoitustoimien käyttöä. Lasta ohjataan keskustellen. Hänen kanssaan harjoitellaan tunteiden tunnistamista ja vaikeidenkin tunteiden kanssa elämistä, jottei rajoitustoimenpiteitä jouduttaisi käyttämään.

## **Rajoitusrajoitustoimenpiteiden käyttö tilanteessa, jossa lapsen itsemääräämisoikeuden rajoittaminen on välttämätöntä sekä lapsen voinnin seuranta rajoittamistoimen aikana**

Lotilan Kristallissa käytetään lastensuojelulain mukaisia rajoitustoimenpiteitä harkiten ja tarpeen mukaisesti.

Lastensuojelun käsikirjassa luetellaan mahdolliset rajoitustoimenpiteet

Lisää osoitteessa:

<https://thl.fi/julkaisut/kasikirjat/lastensuojelun-kasikirja/lasten-ja-nuorten-lastensuojeluopas/lapsen-ohjaus-valvonta-ja-rajoittaminen/rajoitustoimenpiteet>

### **Milloin rajoitustoimenpiteitä käytetään?**

Rajoitustoimenpiteiden käyttäminen on tarkoitettu tilanteisiin, joissa sinun oma tai jonkun muun henkilön ruumiillinen koskemattomuus, terveys ja kehitys tai arvokas omaisuus on vaarassa, eikä niitä voi turvata pelkästään keskustelemalla ja sopimalla asiasta sinun kanssasi. Rajoitustoimenpiteiden käyttäminen on mahdollista, kun sijaishuoltosi on järjestetty lastensuojelulaitoksissa, kuten lastenkodissa.

Rajoitustoimenpiteet on lueteltu lastensuojelulaissa. Lotilan Kristallissa on käytössä:

- Yhteydenpidon rajoittaminen
- Aineiden ja esineiden haltuunotto
- Henkilötarkastus
- Henkilökatsastus
- Omaisuuden, lähetysten ja tilojen tarkastaminen ja lähetysten luovuttamatta jättäminen
- Kiinnipitäminen
- Liikkumisvapauden rajoittaminen
- Luvatta laitoksesta poistuneen lapsen palauttaminen

### **Asiakkaiden asiallinen kohtelu ja menetelmä, jos epäasiallista kohtelua havaitaan**

- Lotilan Kristallissa ei hyväksytä lapsen ja perheiden epäasiallista kohtelua.
- Lotilan Kristallissa fyysinen ja henkinen väkivalta on yhteisössä kielletty. Asia käsitellään sekä nuorten-, että ohjaajien tiimeissä ja sen pohjalta laaditaan toimintaohjeet.

## Epäasiallisen kohtelun, häiritsevän tapahtuman tai vaaratilanteen käsittely lapsen sekä tarvittaessa hänen omaisensa tai läheisensä kanssa

- Lapsen / omaisen / läheisen kokema epäasiallinen kohtelu häiritsevänä tapahtumana tai vaaratilanteena käsitellään kiireellisesti henkilökunnan tiimipalaverissa. Asia myös keskustellaan epäasiallisen kohtelun saaneen asiakkaan ja hänen asioistaan vastaavan sosiaalityöntekijän kanssa.
- Ilmoitusvelvollisuudesta säädetään 1.1.2024 voimaan tullessa sosiaali- ja terveydenhuollon valvonnassa annetun lain 29§ ja 30§:ssä:
- Jos työntekijä Lotilan Kristallissa huomaa asiakkaan (lapsen tai perheen) epäasiallista kohtelua tai jonkinlaista vääryyttä asiakkaan sosiaalihuollon toteutumisessa, niin hänen tulee viipymättä asiasta ilmoittaa yksikön johtajalle ja/tai lapsen vastuu sosiaalityöntekijälle / johtavalle sosiaalityöntekijälle.
- Yksikön johtaja aloittaa toimenpiteet epäkohdan tai sen uhan korjaamiseksi välittömästi.
- Ilmoituksen vastaanottaneen henkilön on ilmoitettava asiasta hyvinvointialueen sosiaalihuollon johtavalle viranhaltijalle. Vastaava sosiaalihuollon johtaja Minna Kuusela, [minna.kuusela@pirha.fi](mailto:minna.kuusela@pirha.fi)
- Ilmoituksen tehneeseen henkilöön ei saa kohdistaa kielteisiä vastatoimia tehdyn ilmoituksen seurauksena.
- Jokainen Lotilan Kristallin työntekijä on velvollinen tekemään ilmoituksen aluehallintovirastolle, jos lapsia tai heidän läheisiään kohdellaan epäasiallisesti ja heille kuuluva sosiaalihuolto ei toteudu laadukkaasti eikä näitä epäkohtia yksikön johtajan toimesta korjata.
- Palvelua koskevista muistutuksista ja reklamaatioista sekä niiden johdosta tehtävistä toimenpiteistä palveluntuottajan (Lotilan Kristalli) tulee ilmoittaa tilaajan sopimusyhteyshenkilölle viivytyksettä. Palveluntuottajan tulee ilmoittaa vakavista laatueroista Pirkanmaan hyvinvointialueen valvontayksikölle.
- Palvelujärjestäjälle tehtävä ilmoitus osoitetaan: Pirkanmaan hyvinvointialueen [kirjaamo@pirha.fi](mailto:kirjaamo@pirha.fi) sekä tiedoksi [valvonta.lapsiperheet@pirha.fi](mailto:valvonta.lapsiperheet@pirha.fi)

## Asiakkaan osallisuus

### Asiakkaiden ja omaisten osallistuminen yksikön laadun ja omavalvonnan kehittämiseen

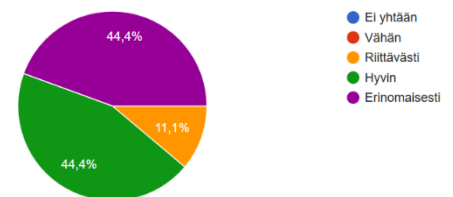
- Yksiköllä on laadittuna kirjallinen ohjeistus asiakaspalautteen keräämiseen ja käsittelyyn. Toimintasuunnitelmaan kirjataan vuosittain suunnitelma palautteen keräämiseksi.
- Keräämme asiakaspalautteet jokaiselta yksikön asukkaalta ja heidän vanhemmiltaan vähintään kerran vuodessa.
- Tiedotamme lapsia edeltävästi ennen asiakaspalautteen keräämistä. Tällöin he voivat pohtia kokemuksiaan jo etukäteen ja osaavat varata aikaa palautteen antamiselle. Tiedottaminen tapahtuu työntekijöiden välityksellä ja yksikön ilmoitustaululla. Tiedostamme että palautteen antaminen on vapaaehtoista, mutta lapsella on mahdollisuus palautetta antamalla vaikuttaa palveluihin ja sen laatuun.
- Palautteet käsitellään luottamuksellisena ja anonyymisti.
- Annamme lapselle mahdollisuuden valita, toivovatko he palautteen antoa ryhmässä vai yksilöllisesti. Palautetta voi ottaa vastaan muu kuin omaohjaaja, jolloin kynnyksensä kertoa asioista voi olla alhaisempi.
- Käytämme apuna tarvittaessa toiminnallisia menetelmiä palautteen keruussa.
- Ilmoitamme lapselle, miksi palautetta kerätään ja kenelle palautteet toimitetaan.
- Vastuutamme yksikössä henkilön, joka koostaa ja jäsentää kerätyn tiedon.
- Käytössä tabletilla laadittu kyselykaavake tai puhelimeen lähetetty linkki Webprolol- työkalulla.
- Vanhempain tapaamisissa otamme rutiininomaisesti käyttöön palautekeskustelun sekä keräämme palautetta vähintään kerran vuodessa.

- Kun sijoituksen tarve lakkaa, pyydämme myös silloin lapsen lähiomaiselta/-ilta palautetta palvelumme laadusta, samoin lapsen asioista vastaavalta sosiaalityöntekijältä.
- Annamme omaiselle mahdollisuuden ilmaista palautteensa kirjallisena (asiakaspalautelomake) tai joko suullisena.
- Tarjoamme mahdollisuutta keskustella palvelua kohdistuvista asioista muun kuin lapsen omaohjaajan kanssa. Raportointi, arviointi ja mahdolliset toimenpiteet seuraavat palautetta.
- Kaikki omaisilta kerätyt asiakaspalautteen koostaan ja analysoidaan kerran vuodessa. Asiakaspalautteet kerätään luottamuksellisesti ja anonyymisti.

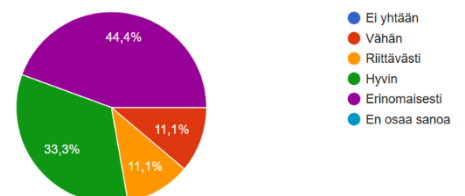
### Asiakkailta saadun palautteen hyödyntäminen toiminnan kehittämisessä ja/tai korjaamisessa?

- Asiakaspalautteet raportoidaan kirjallisesti, käsitellään työryhmässä, arvioidaan sen vaikutusta laadun parantamiseksi ja tehdään tarvittavat toimenpiteet. Lopuksi annetaan lapselle tieto siitä, että hän on tullut kuulluksi ja että hänen antamansa palaute on käsittelyssä.
- Yhteenveto (havainnollistava kuva ja kirjallinen selvitys) saatetaan yksikön henkilökunnan tietoisuuteen, tilaajakunnan lapsen asioita hoitavan työntekijälle, lapsen sosiaalihoitajalle ja asiakaspalautteeseen osallistuvalle omaiselle.

Miten yhteistyö on toiminut Lotilan Kristallin kanssa?  
 9 vastausta



Entä psykiatrinen osaaminen?  
 9 vastausta



- Tuloksista tehdään kooste asiakkaiden (lasten) nähtäväksi yksikön ilmoitustaululle ja ilmoitamme sen yhteydessä konkreettisia keinoja palautteen perusteella tehtävistä muutoksista. Näin toimimalla tuomme esille sen, että lapsi tulee kuulluksi ja hänen ajatuksillaan on painoarvoa.

### **Asiakkaan oikeusturva**

Lotilan Kristallin palvelun laatuun tai lapsen saamaan kohteluun tyytymättömällä on oikeus tehdä muistutus yksikön johtajalle tai johtavalle viranhaltijalle. Muistutuksen voi tehdä tarvittaessa myös lapsen laillinen edustaja, omainen tai läheinen. Muistutuksen vastaanottajan tehtävä on käsiteltävä asia ja annettava siihen kirjallinen, perusteltu vastaus kohtuullisessa ajassa.

### **Muistutuksen vastaanottaja, virka-asema ja yhteystiedot**

Yksikön johtaja Tiina Holland

[tiina.holland@merikristalli.fi](mailto:tiina.holland@merikristalli.fi) Puh. 050 592 2185

### **Kantelu viranomaisen ja yhteystiedot**

Ohje Kantalun tekemisestä:

Sisä-Suomen AVI: <https://avi.fi/asioi/henkiloasiakas/valvonta-ja-kantelut>

Eduskunnan oikeusasiamies:

<https://www.oikeusasiamies.fi/web/lasten-ja-nuorten-sivut>

## Sosiaaliasiavastaavan yhteystiedot sekä tiedot hänen tarjoamistaan palveluista

Sosiaali- ja potilasasiavastaavan tehtävänä on neuvoa ja ohjata potilaita, asiakkaita ja heidän läheisiään asiakkaan oikeuksiin ja asemaan liittyvissä asioissa.

Pirkanmaan hyvinvointialue	Sosiaaliasiavastaava Taija Mehtonen Hatanpäänkatu 3 33900 Tampere	p. 040-504 5249	<a href="mailto:sosiaaliasiavastaava@pirha.fi">sosiaaliasiavastaava@pirha.fi</a>
Vakehyva hyvinvointialue	Sosiaaliasiavastaava Miikkael Liukkonen	P. 09 419 10230	<a href="mailto:sosiaali-japotilasasiavastaava@vakehyva.fi">sosiaali-japotilasasiavastaava@vakehyva.fi</a>
Etelä-Savon hyvinvointialue	Sosiaaliasiavastaava Heli Korhonen	044 351 2818	<a href="mailto:sosiaali.potilasasiavastaava@etelasavonha.fi">sosiaali.potilasasiavastaava@etelasavonha.fi</a>
Helsingin kaupunki	Sosiaaliasiavastaava Jenni Hannukainen	09 310 43355	<a href="mailto:sosiaali.potilasasiavastaava@hel.fi">sosiaali.potilasasiavastaava@hel.fi</a>
Itä-Uudenmaan hyvinvointialue	Sosiaaliasiavastaava Anette Karlsson	040 514 2535	<a href="mailto:asiavastaava@itauusimaa.fi">asiavastaava@itauusimaa.fi</a>
Keski-Uudenmaan hyvinvointialue	Sosiaaliasiavastaava Susanna Honkola	040 807 4756	<a href="mailto:sosiaali.potilasasiavastaava@keusote.fi">sosiaali.potilasasiavastaava@keusote.fi</a>
Päijät-Hämeen hyvinvointialue	Sosiaaliasiavastaava Tarja Laukkanen	03 819 2504	<a href="mailto:asiavastaavat@pajjatha.fi">asiavastaavat@pajjatha.fi</a>
Länsi-Uudenmaan hyvinvointialue	Sosiaaliasiavastaava Jenni Henttonen	029 151 5838	<a href="mailto:sosiaali.potilasasiavastaava@luvn.fi">sosiaali.potilasasiavastaava@luvn.fi</a>
Keski-Pohjanmaan hyvinvointialue	Sosiaaliasiavastaava Anne-Mari Furu	044 723 2309	
Satakunnan hyvinvointialue	Koordinoiva sosiaaliasiavastaava Tiina Sianoja	02 627 6078	<a href="mailto:potilasasiavastaava@sata.fi">potilasasiavastaava@sata.fi</a>

## **Muistutusten, kantelun- ja muun valvontapäätöksen käsittely ja huomiointi toiminnan kehittämisessä**

Muistutuksen asianmukainen käsittely on osa palvelujen hyvää laatua ja laadun kehittämistä. Muistutukset, kantelut ym. käsitellään ja huomioidaan toiminnan kehittämisessä keskustelemalla ja neuvottelemalla asianosaisten kanssa. Tarvittaessa käydään keskustelu työyhteisön kanssa toimintatapojen muuttamiseksi.

Tavoiteaika muistutusten käsittelylle on 2 viikkoa. Palvelua koskevista muistutuksista ja reklamaatioista sekä niihin kohdistuvista toimenpiteistä ilmoitetaan tilaajan sopimusyhteyshenkilölle viivytyksettä. Vakavista laatupoikkeamista ilmoitetaan Pirhan valvontayksikölle [kirjaamo@pirha.fi](mailto:kirjaamo@pirha.fi)

## **Omatyöntekijä**

### **Onko asiakkaille nimetty omatyöntekijä?**

Jokaisella lapsella on nimetty kaksi (2) omaohjaajaa. Mahdollisuuksien mukaan omaohjaaja(t) ovat jo vastaanottamassa lasta sijoituksen ensimmäisenä päivänä. Omaohjaajat pyritään valitsemaan lapselle mahdollisimman pian.

## 6. PALVELUN SISÄLLÖN OMAVALVONTA

### Hyvinvointia, kuntoutumista ja kasvua tukeva toiminta

Lotilan Kristallissa lapsen hoito- ja kasvatussuunnitelmiin kirjataan tavoitteita, jotka liittyvät päivittäiseen liikkumiseen, ulkoiluun, kuntoutukseen ja kuntouttavaan toimintaan.

### Lotilan Kristallin keinot edistää lasten fyysistä, psyykkistä, kognitiivista ja sosiaalista toimintakykyä

Liikunta-, kulttuuri- harrastus- ulkoilu yms. mahdollisuuksia toteutetaan seuraavasti:

- Lapselle pyritään hankkimaan hänen mielenkiinnon kohteen mukainen harrastus. Yksikön aktiivinen harrastustoiminta avaa lapselle mahdollisuuden kokeilla erilaisia harrastuksia tutussa ja turvallisessa ympäristössä. Tällä pyritään siihen, että lapsi löytää innostuksen kohteensa, jonka jälkeen tuetaan lasta etenemään kohti mielekästä harrastusta.
- Lotilan Kristallissa on tiloja, joissa lapset voivat viettää aikaa (esim. peli- ja oleskeluhuone, aisti- / rentoutumishuone).
- Pihalla on tenniskenttä ym. viriketoimintaa, jossa lapsi voi viettää aikaa muiden yhteisön jäsenten kanssa. Kesällä pihapiirissä on uimaranta ja vesiturheiluvälineitä.
- Lapsen kanssa käydään harrastamassa säännöllisesti esim. kuntosalilla, luistinradalla ym.
- Heidän kanssaan käydään asioimassa kaupoissa, kirjastossa ym. paikoissa, jotta he oppisivat toimimaan yhteisön ulkopuolella.
- Kesällä on yhteisiä reissuja, kouluarkena on välillä yhteisiä toiminnallisia hetkiä yksikön ulkopuolella.

- Eläinavusteinen toiminta tukee lapsen hyvinvointia.

### Lasten toimintakykyä, hyvinvointia ja kuntouttavaa toimintaa koskevien tavoitteiden toteutumisen seuranta

- Kuukausikalenterin avulla
- Kuukausikoosteiden avulla
- Palavereiden avulla
- Lapsen sekä lapsen verkoston kanssa yhdessä arvioiden (dialogi)

### Ravitsemus

#### Lotilan Kristallin ruokahuollon järjestäytyminen

- Lotilan Kristallin arjessa otetaan huomioon säännölliset ruoka-ajat ja ruuan monipuolisuus, joilla myös osaltaan on kuntouttava merkitys lapsen elämään.
- Sovittuina ruoka-aikoina koko yhteisö kokoontuu yhdessä syömään pöydän ääreen. Tuolloin saadaan viettää yhdessä kiireetön hetki ja vaihtaa samalla luontevasti päivän kuulumisia. Ruokailussa on tilaisuus myös tarkastella mahdollisia ongelmia ruokailuun tai ruokailutottumuksiin liittyen ja keskustella ja pohtia niitä tarvittaessa myös yhdessä.
- Lotilan Kristallissa tarjotaan lapsille viisi (5) ateriaa päivässä. Ruokahuollon vastuuhenkilönä toimii emäntä Mia Markkanen, joka tarkastelee jatkuvasti yhteisön sen hetkisiä ruokailutottumuksia ja seuraa, että Lotilan Kristallissa toteutuu ravitsemusneuvottelukunnan suositukset.
- Ruokahuollosta vastaava emäntä tekee kiertävän kymmenen (10) viikon ruokalistan. Jokaisella viikolla on yksi arkipäivä (torstai) lasten valinnalle. Nuortentiimeissä lapset päättävät mitä ruokaa toivovat torstaille ja se toteutetaan yhdessä lasten, ohjaajien sekä emännän kanssa.



- Viikonloppuisin ohjaajat tekevät paikalla olevien lasten kanssa ruuan. Näitäkin aterioita lapset voivat olla mukana suunnittelemassa alusta lähtien.
- Ruuanvalmistus pyritään tekemään mahdollisimman käytännönläheisesti ja kotoisasti, jolloin myös aikuisen kanssa ruokaa laittava lapsi voi opetella ruuanlaiton arkitaitoja, joita hän tarvitsee myös mm. itsenäiseen asumiseen siirtyessään.

Ruuanlaiton ohessa on loistava mahdollisuus keskustella lapsen kanssa myös mm. ravitsemuksellisista ja terveellisistä ruokavalinnoista.

- Ruuanvalmistukseen ja ravitsemukseen liittyvä ohjaus- ja neuvonta kuuluvat jokaiselle vuorossa olevalle aikuiselle

### **Lasten erityiset ruokavaliot ja rajoitteet**

- Allergiat ja erityisruokavaliot otetaan huomioon ruuanvalmistuksessa ja niiden merkinnät ovat esillä ruokalistalla.

### **Lapsen riittävää ravinnon ja nesteen saannin sekä ravitsemuksen tason seuranta**

- Tarvittaessa ravinnonsaantia seurataan ruokapäiväkirjan avulla (seurantamenetelmät, asiakastietojärjestelmä).

### **Hygieniäkäytännöt**

#### **Hygienia-tason seuranta lapsen palvelutarpeiden mukaisesti**

- Yksikön hygieniavastaaviksi on nimetty lähihoitaja Jenni Jokiaho (Majakka) ja sosionomi Mirja Rosenlöf (Penthouse).
- Lotilan Kristallin työntekijöiltä vaaditaan hygieniapassi. Lapsilta ei sitä vaadita, mutta työntekijät valvovat ja auttavat lapsen ruoan hygieenisessä käsittelyssä.
- Kaikessa keittiötyöskentelyssä, ruuanvalmistuksessa ja ruokien säilytyslämpötiloissa pyritään kiinnittämään huomiota hygieenisyyteen ja yleisiin hygieniasäädöksiin.

- Ennen ruoan käsittelyä ja ruokailua kädet pestään saippuavedellä. Työntekijät muistuttelevat lapsia käsienpesun tärkeydestä. Sairastavat henkilöt eivät osallistu ruoanlaittoon eivätkä oleskele tarpeettomasti ruoanlaittotiloissa. Näin toimien pyrimme ehkäisemään/minimoimaan tautien leviäminen muihin yhteisön jäseniin.
- Lapsen voinnin ja sairauden mukaan ruoka voidaan tarjoilla myös lapsen huoneeseen tarvittaessa esim. vatsatautiepidemioiden aikana. Epidemian, kuten edellä mainitun vatsataudin, aikaan sairaalle voidaan tarvittaessa osoittaa omat wc-tilat sairauden ajaksi käyttöön.
- Epidemia-aikaan ruuanlaitto-, ja wc-tilojen puhdistamista, kuten desinfiointia tehostetaan.
- Eritteiden poisto-ohjeet löytyvät yksikön siivoushuoneesta ja eriteppykin pesuohje löytyy pesutuvan seinältä.
- Ruuanlaittotasot pidetään puhtaina normaalisti ja varsinkin epidemia-aikoina useita kertoja päivässä.
- Infektiotautipotilasta hoidetaan Lotilan Kristallin sairaanhoitajan tai Pirkanmaan sairaanhoitoyksikön antamien ohjeiden mukaisesti.
- Hygieniakäytännöistä on laadittu yksikön oma hygieniasuunnitelma, jota päivitetään säännöllisesti hygieniavastaavan toimesta.
- Yksikköön on laadittu siivoussuunnitelma- taulukko, jossa on selkeästi määritelty päivittäiset sekä vuorokohtaiset puhtaanapidon tehtävät. Siivoussuunnitelma- taulukon tehtävät kuuluvat ohjaajien työnkuvaan ja sitä ylläpitää hygieniavastaava. Päivittäiset siivoustehtävät ovat myös osa yhteisöllistä toimintaa ja lasten kuntoutusta.
- Yksikköön on laadittu siivoussuunnitelma, jossa on selkeät ohjeistukset siivousvälineiden oikeanlaisen käyttöönoton ja huollon toteuttamiseksi. Henkilökunnalla on käytössä siivoushanskat. Siivoussuunnitelma turvaa siivousvälineiden tarkoituksen mukaisen käytön ja tukee hyvää hygieniakäytäntöjen mukaista työskentelyä. Siivoussuunnitelma sisältää jätteiden lajitteluohjeen sekä yleisten että lasten huoneiden puhtaanapidon työlistan. Siivoussuunnitelman pohjalta on laadittu mm. siivousliinojen käyttöohje

siivouskomeroon.

- Puhtaanapidon suunnitelmallisena työkaluna käytetään vuosikelloa. Vuosikellon ylläpidosta vastaavat hygieniavastaavat.

### **Asuinhuoneiden siivous**

- Lapset siivoavat huoneensa viikoittain, keskiviikkoisin tarvittaessa ohjaajan avustuksella.

### **Yleisten tilojen siivous**

- Siivoussuunnitelman mukaisesti viikoittain.

### **Pyykkihuolto**

- Kummassakin asuinyksikössä on omat pyykkitilansa. Lapsilla on pyykkipäivät. Itsenäisesti tai ohjaajan avustuksella pestään henkilökohtainen pyykki. Asuinyksikön pyykeistä vastaa ohjaajat.
- Kellarissa sijaitsevassa pyykkituovassa on erillinen kone eritepyykkiä varten.

### **Henkilökunnan koulutus/perehdys yksikön puhtaanapidon ja pyykkihuollon toteuttamiseen ohjeiden ja standardien mukaisesti**

- Hygieniasuunnitelman ja ohjeistusten avulla.

### **Infektioiden torjunta**

Lotilan Kristallissa torjutaan suunnitelmallisesti hoitoon Tartuntalain mukaisia infektioita. Yksikön johtaja seuraa tartuntatautien esiintymistä ja huolehtii tartunnan torjunnasta. Yksikön johtajan huolehtii asiakkaiden ja henkilökunnan tarkoituksenmukaisesta suojauksesta.

### **Hygieniayhdyshenkilön nimi ja yhteystiedot:**

- Konsultoiden infektiohoitaja Sari Eskelinen puh 040 335 7220 /Yhteyshenkilö Valkeakosken sosiaali- ja terveysasema.
- Lotilan Kristallissa: Jenni Jokiaho (Majakka) ja Mirja Rosenlöf (Penthouse)

### **Miten infektioiden ja tarttuvien sairauksien leviäminen ennaltaehkäistään?**

- Erityinen käsihygienia ja pintojen puhtaana pito. Sairaana ollessa oireen mukainen hoito. Tarvittaessa sairastavalle esim. varataan yksi wc käyttöön, oleskelu huoneessa. (Tilanne huomioiden).

### **Terveyden- ja sairaanhoito**

#### **Miten varmistetaan asiakkaiden suunhoitoa, kiireetöntä sairaanhoitoa ja kiireellistä sairaanhoitoa sekä äkillistä kuolemantapausta koskevien ohjeiden noudattaminen?**

- Kaikilla Lotilan Kristallin työntekijöillä on valmius toimia asiakkaan terveyden -ja kasvun edistämiseksi ja elämänhallinnan tukemisessa. Lotilan Kristallin terveydenhuollon ja sairaanhoidon käytännön toteutuksesta vastaa ensisijaisesti terveydenhuollon koulutuksen saaneet henkilöt.
- Lotilan Kristallissa on viisi (5) sairaanhoitajaa ja neljä (4) lähihoitajaa. Yksikön johtajan tehtävänä on valvoa Lotilan Kristallin käytäntöjen toteutumisesta ja asianmukaisuutta.
- Lotilan Kristallin vuorossa oleva työntekijä on aina mukana hoitajan ja lääkärin vastaanotoilla, kuitenkin huomioiden lapsen oma tahto.
- Työntekijä kirjaa hoitajalla ja/ tai lääkärissä käynnit asiakastietojärjestelmää terveydentila- otsakkeen alle. Näin on helpompaa saada selville lasta koskevat terveydenhuoltokoosteet esille tarvittaessa.
- Hammashuollosta vastaa Valkeakosken sosiaali- ja terveysaseman hammashoitola, tarvittaessa myös maksusitoumusta vastaan. Olemassa oleva maksusitoumus hel-



ERITYISTASON LASTENSUOJELULAITOS  
**LOTILAN KRISTALLI**

VÄHÄÄ PÄYKÄTÖSTÄ YMSÄÄNYCÄ JA  
OSAAKSETA, A TO JA VALITTAVALDIOI

pottaa terveydenhuoltopalveluiden mutkatonta käyttämistä.

- Hammashoitohistoria selvitetään sijoituksen alkuvaiheessa edellisestä hammashoitolasta.
- Kiireettömissä tilanteissa Lotilan Kristallin terveydenhuollosta vastaava ottaa yhteyttä Valkeakosken sosiaali- ja terveysasemalle (os. Särpimäenkatu 27, Valkea- koski) puhelinneuvontaan, josta käsin hoitoon ohjaus tapahtuu. Ajanvaraus puh. 03 384 5315, soittoaika ma-to klo 8-16, pe 8-15.
- Kiireettömissä tilanteissa Lotilan Kristallin yksikön johtaja tai sairaanhoitaja/lähihoitaja voi tarvittaessa varata ajan lapselle myös yksityisiltä palveluntuottajilta kuten Pihlajalinnasta. Yksikön johtaja / sairaanhoitaja / lähihoitaja ratkaisee tilannekohtaisesti kiirettömän palveluntuottajan. Tähän voivat mm. vaikuttaa työvuorotilanteet, kiireellisyys sekä erityisosaamisen tarve.
- Kiireellisissä tapauksissa virka-ajan ulkopuolella hoitoon hakeutumisessa ohjaa Pirkanmaan päivystysapu p. 116117. Valkeakosken yöaikainen päivystys siirtyi Acutaan Tampereelle 1.6.2024
- Lapsen koulu on velvollinen järjestämään lasten kouluterveydenhuollon
- Yksikössämme on käytössä verenpainemittari, happioksimetri, kuumemittari ja alkometri. Niiden toimivuuden tarkistaa lääkehoidon vastaava.
- Ensiapulaukut löytyvät Penthousen lääkehoituhuoneesta, autoista sekä Majakan toimistosta.
- EA-välineiden kunnosta vastaavat lääkevastaavat (sairaanhoitajat Latvala ja Naumanen).

## ÄKILLISET KUOLEMANTAPAUKSET

TRAUMAATTINEN TAPAHTUMA ➡ HÄLYTYS 112 ENSIAPU / PELASTUTOIMET ➡ YHTEYS YKSIKÖN JOHTAJAAN ➡ KRIISI- RYHMÄ KOOLLE ➡ TUKITOIMISTA PÄÄTTÄMINEN.

Yksikön johtaja vastaa tiedottamisesta.

Kriisiryhmän kutsuu koolle kriisiryhmän jäsen.

Kriisiryhmään kuuluvat;

- Toimitusjohtaja, erityistyöntekijä Helena Lehtinen
  - Osakas, yksikön johtaja Tiina Holland
  - Vastaava ohjaaja Hanna-Mari Levänaho (Majakka)
  - Vastaava ohjaaja Vilma Naumanen (Penthouse)
  - tarvittaessa lääkeshoidon vastaavat Mari Latvala ja Vilma Naumanen
- Lotilan Kristallissa otetaan käyttöön tarvittaessa debriefing eli jälkipuinti koulutettujen henkilöiden ohjaamana. Jälkipuinnilla pyritään käsittelemään äkillisen kuoleman tms. aiheuttamia reaktioita. Tavoitteena on helpottaa tapahtuman jälkeistä ahdistusta ja ennaltaehkäistä myöhempiä stressireaktioita. Samalla pyritään voittamaan tapahtuneen torjuminen ja tukea normaalin surutyön käynnistymistä. Istunto helpottaa ryhmän keskinäisen sosiaalisen tuen käynnistymistä.
- Lotilan Kristallissa toimitusjohtaja, psykoterapeutti Helena Lehtinen ja vastaava ohjaaja, sairaanhoitaja, sosionomi Hanna-Mari Levänaho ovat koulutettuja debriefing- työntekijöitä, mutta tarvittaessa voidaan käyttää ulkopuolista konsulttia.

### **Pitkäaikaissairaiden lasten terveyden edistäminen ja seuranta**

- Kunkin sairauden ohjeiden mukaan (Käypä hoito suositukset)
- Lotilan Kristalliin sijoitettujen lasten perusterveydenhuollon sekä erikoissairaanhuollon hoitokontaktit selvitetään heti tulohaastattelun aikana. Tiedon tärkeys korostuu erityisesti pitkäaikaissairaiden hyvinvoinnin tukemisessa. Lotilan Kristallissa pyritään saumattomaan yhteistyöhön hoitotahojen kanssa ja selvitetään paikkakunnan avun ja tuen mahdollisuudet lapsen hoitotasapainon edistämiseksi. Lasta kannustetaan osallisuuteen ja tuetaan häntä aktiivisesti



ERITYSTASON LASTENSUOJELULAITOS  
**LOTILAN KRISTALLI**

VÄKÄÄ PÄIVÄKÄSIÄ YHÄRTYVÄTÄ JA  
OSAAVIA, ATOJA VALITTAVIA DIALOGI

sairauden eri vaiheissa. Sijoituksen alussa lapselle varataan terveystarkastusaika.

## **Terveyden- ja sairaanhoidon vastuuhenkilöt**

- Lotilan Kristallin terveydenhuollosta ja sairaanhoidosta vastaavat sairaanhoitaja Mari Latvala ja sairaanhoitaja Vilma Naumanen sekä yksikön johtaja Tiina Holland Vastuuhenkilöiden tehtävänä on organisoida ja kehittää hoitoon ohjaus- ja yhteistyökäytäntöjä.
- Työryhmissä on terveydenhoidollista osaamista molemmissa asuinyksikössä. Lotilan Kristallissa työskentelee viisi (5) sairaanhoitajaa ja neljä (4) lähihoitajaa. Jokainen ohjaaja toteuttaa hoitoa tarvittaessa.
- Yksikön lääkehoito perustuu yksikkökohtaiseen lääkehoitosuunnitelmaan, jota päivitetään säännöllisesti. Lääkehoitosuunnitelma on laadittu Turvallinen lääkehoito-oppaan mukaisesti.

## **Lääkehoitosuunnitelman seuranta ja päivitys**

- Lääkehoitosuunnitelma päivitetään vähintään kerran (1) vuodessa ja tarvittaessa. Lääkehoidon vastaavat ja yksikön johtaja seuraavat lääkehoidon toteutumista

## **Yksikön lääkehoidon kokonaisuudesta vastaava henkilö**

- Yksikön johtaja sekä lääkehoidon vastaavat asuinyksiköittäin. Kokonaisvastuu yksikön johtajalla Tiina Hollandilla.
- Lääkevastaavien poissaollessa voi asuinyksikön henkilökunta konsultoida sairaanhoitajia.

## **Monialainen yhteistyö**

### **Yhteistyö ja tiedonkulku asiakkaan palvelukokonaisuuteen kuuluvien muiden sosiaali- ja terveydenhuollon palvelunantajien ja eri hallinnonalojen kanssa**

- Lasten asiakassuunnitelma neuvotteluissa tehdään sovitusti yhteistyötä (yhteistyö koostuu samalla yhteisen suunnitelman ja viestinnän avulla) ja tiedotetaan lapseen liittyvistä asioista viranomaistahoille.

## 7. ASIAKASTURVALLISUUS

### Palvelua laadulliset ohjaavat edellytykset

Lotilan Kristalli on asettanut palvelulleen laatuvaatimukset ja laadunhallinnan toteuttamistavat. Tässä ne kuvailtuna keskeisempien palveluprosessien kautta:

Lapsen vastaanotto ja sijoituksen aloitus:

- Ensitapaamisesta ja sijoituksen aloituksesta on luotu kirjallinen suunnitelma, jota kehitetään parhaimmillaan osana strategiatyötä. Tämän toteutusta arvioidaan keskustelemalla lapsen ja perheen kanssa, joilta pyydetään palautetta odotuksista ja kokemuksista. (laadullinen mittari)

Hoidon ja kasvatuksen suunnittelu ja toteutus:

- Prosessi suunnitellaan yhteistyössä sosiaalitoimen, muun verkoston, lapsen ja lapsen perheen kanssa, jonka toimivuutta arvioidaan kuukausikoosteen ja hoito- ja kasvatussuunnitelman avulla.
- Jatkuvaa arviointia tapahtuu yhteydenpidon ja vuorovaikutuksen välityksellä.

Kasvatus- ja arjen ohjaus:

- Prosessia ohjaa lapsen etu ja oikeudet, turvallisuus ja ennakoitavuus, yksilöllisyys ja osallisuus sekä kunnioittava ja ammatillinen vuorovaikutus.
- Tavoitteiden toteutumista arvioidaan asiakassuunnitelman, kuukausikoosteiden, asiakassuunnitelmapalavereiden sekä asiakaspalautteiden avulla.
- Huomioidaan nuortentiimissä esiin tulleet asiakaspalautteet.
- 3X10D- kyselyjen avulla arvioidaan lasten kokemuksia saadusta tuesta ja palveluista.
- Huomioidaan henkilöstön itsearviot esim. tiimipäivien yhteydessä.

Yhteistyö sosiaalityön ja muiden toimijoiden kanssa:

- Tavoitteena on toteuttaa lapsen edun mukaista avointa ja luottamuksellista yhteistyösuhdetta.
- Sosiaalitoimen ja organisaation yhteistyön sujuvuutta arvioidaan palautelomakkeen ja keskustelujen avulla.

- Hyödynnetään arvioinnissa dokumentoituja palautteita ja niiden käsittelyjä.
- Huomioidaan myös lasten ja lasten perheiden arvio yhteistyöstä (palautteet ja haastattelut)

#### Rajoitustoimenpiteiden käyttö:

- Viimesijainen ja tarkasti säädelty keino, josta on tehty kirjalliset toimintaohjeet.
- Arviointi tapahtuu kirjallisesti ”rajoituksen käytön arvio”-lomakkeella, jossa arvioidaan yhdessä lapsen kanssa rajoituksen toteuttamistapaa ja vaikuttavuutta.

#### Lapsen osallisuuden ja yhteydenpidon tukeminen

- Yksikössä on käytössä kyselylomake ”lapsen oma arvio osallisuudesta ja yhteydenpidosta”.
- Arviointia tehdään näiden tulosten sekä palautekeskustelujen pohjalta

#### Itsenäistymisen jatkosuunnittelu ja jälkihuolto

- Jatkosuunnittelun arvioinnin työkaluna käytetään itsenäistymiskirjaa.
- Arviointia toteutetaan myös kyselyiden ja palautteiden avulla.

### **Yhteistyö turvallisuudesta vastaavien viranomaisten ja toimijoiden kanssa**

Poistumisharjoitus suoritettiin henkilöstön ja lasten kanssa 22.1.2025.

Lotilan Kristallilla on ilmoitusvelvollisuus palo- ja muista onnettomuusriskeistä pelastusviranomaisille.

### **Mikä lisää lapsen turvallisuuden tunnetta Lotilan Kristallissa?**

Lotilan Kristallissa painotetaan arjen selkeitä rutiineja, iän mukaista kasvua ja kehitystä tukevaa ohjausta, aikuisjohtoisuutta sekä turvallisia, tuttuja aikuisia. Turvallisuuden tunnetta lisää monipuolinen ja ammatillinen työyhteisö sekä mahdollisuus luottamussuhteiden syntymiseen omaohjaajien ja ohjaajien kanssa. Terapeuttiset toimintatavat lisäävät psyykkistä turvallisuutta.

Haasteellisiin tilanteisiin reagoidaan nopeasti ja esimerkiksi lisäresurssin tarvetta arvioidaan tilanteen mukaisesti.

Lasten mukaan ottaminen turvallisuuskeskusteluihin. Käydään läpi yleisiä turvallisuusohjeita esimerkiksi paloturvallisuuteen liittyen. Yhteisön yhteiset toimintatavat.

## **Terveydensuojelulain mukainen omavalvonta**

### **Yksikön tilojen terveellisyteen liittyvien riskien hallinta**

### **Yhteistyötä muiden asiakasturvallisuudesta vastaavien viranomaiset ja toimijoiden kanssa**

- Konsultoiden kunkin erityisalan vastaavia viranomaisia ja toimijoita.
- Viranomaisten tarkastus- ja konsultaatiokäynnit Lotilan Kristallissa ovat tärkeitä kohtia myös asiakasturvallisuuden arviointiin ja kehittämiseen.

## **Henkilöstö**

### **Hoitohenkilöstön määrä, rakenne ja riittävyys sekä sijaisten käytön periaatteet**

Lotilan Kristallissa otetaan huomioon lastensuojelulaissa asetetut vaatimukset.

### **Miten seurataan toimintayksikön henkilöstön riittävyyttä suhteessa asiakkaiden palvelujen tarpeisiin? Miten henkilöstövoimavarojen riittävyys varmistetaan?**

- Lotilan Kristallissa on kaksi samankaltaista seitsemän paikkaista asuinyksikköä. Lotilan Kristalli on määritelty sijaishuollon ympärivuorokautista laitoshoidon tarjoavaksi erityisyksiköksi. Vakituksia työntekijöitä on 1,3 kertaa sijoitettujen lasten määrä (vaatimustaso 1,3).
- Työntekijämäärä voidaan jakaa työvuoroihin, joissa yössä on aina vähintään yksi työntekijä, arkipäivinä työntekijöitä on 1-3/ työvuoro, viikonloppuisin 1-2/3 työvuoro. Lotilan Kristallin sijoitetaan lapsia, joiden tarpeisiin ko. henkilöstömitoituksella pystytään vastaamaan.
- Henkilöstömitoitus lasketaan seuraavasti: Hoito- ja kasvatustehtävissä olevien määrä jaettuna lasten lukumäärällä.

### Esimerkki:

Yhdessä asuinyksikössä on 9 kokoaikaista työntekijöitä ja lapsia 7

→  $9:7 = 1,28$  (1,3)

Koko työyhteisössä  $18:14 = 1.3$

- Henkilöstömitoitusta laskettaessa otetaan huomioon todellinen työaika/kokoaikainen työaika.
- Mitoitukseen laskettavasta hoito- ja kasvatustehtävissä olevasta henkilökunnasta vähintään 50 %:lla on sosiaali-, terveys-, tai kasvatusalalan AMK- tutkinto tai entinen vastaava opistoasteen tutkinto. Edellä mainituista vähintään kahdella (2) on sosiaalialan tutkinto. Muulla hoito- ja kasvatustehtävissä olevalle henkilökunnalle on tehtävään soveltuva muu ammatillinen perustutkinto (yksikössä on päivitetty lista henkilökunnasta ja lista on tarvittaessa tilaajan saatavissa).
- Mitoitukseen laskettavasta hoito- ja kasvatustehtävissä olevasta henkilökunnasta vähintään kahdella (2) on vähintään kahden (2) vuoden työkokemus lastensuojelun sijaishuollosta (yksikössä on päivitetty lista henkilökunnasta ja lista on tarvittaessa tilaajan saatavissa).
- Poikkeustilanteissa: Lotilan Kristallissa on kattava sijaislista, josta jokainen sijainen on saanut riittävän perehdytyksen työhön.

### Sijaisten käytön periaatteet?

- Sijaistyövoiman rekrytoinnissa painopiste on sosiaali- ja terveydenhoitoalojen oppilaitosharjoittelussa Lotilan Kristalliin olleiden opiskelijoiden työllistämässä ja sijaistyömahdollisuuksia aktiivisesti etsivien työnhakijoiden työllistämässä.
- Työryhmän sijaistyövoiman käytössä pyritään pitkäaikaisiin sijaistysuhteisiin, jossa samaa sijaista voidaan käyttää lyhytaikaisiin sijaisuuksiin toistuvasti useiden vuosien ajan. Sijaisilta tarkistetaan aina rikostaustaote.

- Sijaisten on oltava 21 vuotta täyttäneitä ja sosiaali- /terveydenhuollon opinnoissaan edenneitä. Koulutus ja työhistoriatiedot tarkistetaan työ- ja koulutustodistuksista.
- Rekrytoinnissa kiinnitetään huomiota pätevyyden lisäksi myös soveltuvuuteen työskennellä terapeuttisessa yhteisöhoitossa. Soveltuvuus arvioidaan siten, että hakijalle tarjotaan palkallinen työkokeiluvuoro ns. ylimääräisenä työntekijänä. Työryhmän sekä lasten palautteet huomioidaan ennen rekrytointia. Palkkaus perustuu yksityisen sosiaalipalvelualan työehtosopimukseen.

### **Miten varmistetaan vastuuhenkilöiden/lähiesihenkilöiden tehtävien organisointi siten, että lähiesihenkilöiden työhön jää riittävästi aikaa?**

- Yksikön johtajan työ 100 % hallinnollinen tehtävä. Lähiesihenkilötyötä tekeville työvuorolistalla tarvittaessa ei työvuoron vahvuuteen laskettavaa työaikaa.

### **Henkilöstön rekrytoinnin periaatteet**

- Lotilan Kristallissa otetaan huomioon henkilöiden soveltuvuus ja luotettavuus. Rekrytointitilanteessa tarkistetaan sosiaali- ja terveydenhuollon ammattihenkilöiden ammattioikeuksia koskevat rekisteritiedot sosiaalihuollon ja terveydenhuollon ammattihenkilöiden keskusrekisteristä (Terhikki/Suosikki). Tämän lisäksi Lotilan Kristallissa on omia henkilöstön rakenteeseen ja osaamiseen liittyviä rekrytointiperiaatteita, joista tiedotetaan henkilöstöä sekä työnhakijoita. Lotilan Kristallin henkilökunnalla on riittävä suullinen ja kirjallinen suomen kielitaito.

### **Miten työnantaja varmistaa työntekijöiden riittävän kielitaidon?**

- Työhaastattelussa

### **Mitkä ovat yksikön henkilökunnan rekrytointia koskevat periaatteet?**

- Vakinaisen henkilökunnan rekrytoinnissa käytetään avointa menettelyä.
- Avoimista työpaikoista ilmoitetaan TE-toimiston nettisivuilla ja Jobilla -sovelluksen kautta. Vakituiseen työhön valittavilta tarkistetaan opinto- ja

työtodistukset ja heiltä vaaditaan näytettäväksi rikosrekisteriote. Uusien työntekijöiden valintaan liittyy usein vähintään yhden tutustumisvuoron tekeminen Lotilan Kristallissa.

### **Rekrytoinnissa otetaan huomioon työntekijän soveltuvuus ja luotettavuus tehtäviinsä**

- Lotilan Kristallissa haastatellaan hakijat henkilökohtaisesti, joissa kartoitetaan työntekijän näkemystä lasten ja perheiden kanssa työskentelystä. Työntekijän arvoja sekä tiimityöntaitoja tarkastellaan mm. työkokeiluvuorossa, johon hakija palkataan ylimääräisenä työntekijänä. Työryhmän sekä lasten palautteet huomioidaan ennen rekrytointipäätöstä. Tarpeen mukaan pyydetään suosituksia edellisiltä työnantajilta.
- Jokaisen sosiaali- ja terveydenhuollon henkilön rekisteröintinumero tarkastetaan Valviran JulkiSuosikki- tai JulkiTerhikki-rekisteristä.
- Jokaiselta työntekijältä pyydetään rikosrekisteriote nähtäväksi. (Rikostaustan selvittämisestä annettu laki 18.6.2021/547)

### **Kuvaus henkilöstön perehdyttämisestä ja täydennyskoulutuksesta**

- Toimintayksikön hoito- ja hoivahenkilöstö perehdytetään asiakastyöhön, asiakastietojen käsittelyyn ja tietosuojaan sekä omavalvonnan toteuttamiseen. Sama koskee myös yksikössä työskenteleviä opiskelijoita ja paluun jälkeen pitkään tehtävistä poissaolleita.

Johtamisen ja koulutuksen merkitys korostuu, kun työyhteisö omaksuu uudenlaista toimintakulttuuria mm. itsemääräämisoikeuden tukemisessa tai omavalvonnan suunnittelussa ja toimeenpanossa.

Sosiaali- ja terveydenhuollon ammattihenkilölaissa säädetään työntekijöiden velvollisuudesta ylläpitää ammatillista osaamistaan ja työnantajien velvollisuudesta mahdollistaa työntekijöiden täydennyskouluttautuminen. Erityisen tärkeä täydennyskoulutuksen osa- alue on henkilökunnan lääkehoito-osaamisen varmistaminen.

### **Miten huolehditaan työntekijöiden ja opiskelijoiden perehdytyksestä asiakastyöhön ja omavalvonnan toteuttamiseen?**

Toiminnan edetessä erityistä huomioita ja aikaa annetaan työntekijöiden perehdyttämiseen sekä yhteisten toimintatapojen ja menetelmien käytäntöön ottamisen sekä lapsen tarpeista lähtevään näkökulmaan sisäistämiseen. Työryhmälle annetaan mahdollisuus kehittää ja oppia uutta. Kaiken toiminnan on kuitenkin pohjaututtava lapsen kasvatukselliseen sekä lainmukaiseen toimintaan, kunnioittaen Lotilan Kristallin arvoja.

- Henkilöstön perehdytyksestä vastaa yksikön johtaja yhdessä vastaavien ohjaajien kanssa.
- Jokainen työntekijä perehdyttää uuden työntekijän omaan vastuualueeseensa.
- Perehdytyksestä laaditaan perehdytyslomake, johon tulisi olla kirjattuna kaikki vastualueet.
- Opiskelijoiden ohjauksesta vastaa opiskelijan ohjaukseen nimetty työntekijä. Opiskelijayhdyshenkilönä toimii yksikön johtaja.

### **Miten ja kuinka usein henkilökunnan täydennyskoulutusta järjestetään?**

- Koulutuksia järjestetään joka vuosi.
- Koulutukset suunnitellaan vuosittain koulutussuunnitelmaan, joka tehdään kehityskeskusteluiden pohjalta.

## **Yksilöllisiä koulutuksia vuonna 2026**

Proedun lääkehoidon lisäkoulutus (8)

Mielenterveys ja päihdetyön EAT 180 ops (1)

Neuropsykiatrinen valmentaja, 30 op, Hkin psykoterapiainstituutti (1)

Sosionomi SAMK (1)

Sosiaali- ja terveystalouden kehittäminen ja johtaminen YAMK (1)

Psykoterapiaopinnot (1)

Tietosuojavastaavan koulutus (1)

Sosiaalialan asiantuntijapäivät (2)

## **Yhteisiä koulutuksia vuonna 2026**

Avekki-toimintamallin kertauskoulutuspäivä 25.3.2026

Trauma-koulutuspäivä 20.5.2026

Lastensuojelun lakikoulutus (Kati Saastamoinen) syksy 2026

## **Yhteisiä koulutuksia vuonna 2025**

Sosiaalihuollon kirjaamisen peruskurssi (Kansa-koulu hanke)

Avekki-toimintamalli kertausta

Narsismi-käytöshäiriö-trauma

Sensomotorinen aistihuone (teoria ja käytännön harjoittelua)

## **Yksilöllisiä koulutuksia vuonna 2025**

Itsetuhoisen asiakkaan auttaminen- tietoa ja työkaluja sote-ammattilaisille (1)

Nuorisopäihdepsykiatrian ja ls-päivät (2)

Sosiaalialan asiantuntijapäivät (2)

Nuoruusiän syömishäiriöiden tunnistaminen ja moniammatillinen hoito 3op (3).

Kehuva-työote-verkkokoulutus (1)

Mielenterveys ja päihdetyön EAT 180 ops (1)

Johtamisen ja yritysjohtamisen EAT 180ops (1)

Sosiaali- ja terveystalouden kehittäminen ja johtaminen YAMK (1)

Psykoterapiaopinnot (1)

## Työsuojeluvaltuutetun peruskoulutus (1)

### Toimitilat

#### Tilojen käytön periaatteet:

- Merikristalli Oy on vuokrannut toimintayksikökseen Lotilan Asuntola- Kiinteistön Oy Valkeakosken Lotilantie 49:ltä.
- Vuokrasopimus on voimassa toistaiseksi ja irtisanomisaika puolin ja toisin on 6kk. Kiinteistön omistaja on tiedottanut, että kiinteistöön ei ole pitkän tähtäimen suunnitelmia, joilla olisi vaikutusta vuokrasopimuksen irtisanomiseen omistajien taholta.
- Lotilan asuntolan päärakennus käsittää asukaspaikat 14 lapselle, joista jokaiselle on varattu omat huoneet, jotka kooltaan vastaavat reilusti
- ympärivuorokautista hoivaa ja palvelua tarjoavien yksiköiden vaatimuksia.

#### Lotilan Kristallin yhteiset tilat käsittävät;

- Majakassa: aulatila / oleskeluhuone, takkahuone, keittiö. Henkilökunnan toimisto ja ruokavarasto.
- Penthouseessa sali ja keittiö. Henkilökunnan toimisto ja lääkehuone vain aikuisille.
- Kellarin yhteisiä tiloja: olotila / neuvottelutila kellarikerroksessa (elokuva ym.) /käytetään varaamalla tila tarpeiden mukaan, aistihuone (3D-hierontatuoli), sauna- ja kylpyhuonetila. Kellarin yhteisissä tiloissa ei kukaan lapsista voi olla ilman työntekijöiden valvontaa. Varastotiloja.

- Lapsen huone on hänen käytössään niin kauan kuin sijoitus jatkuu Lotilan Kristallissa. Hänen huonettaan ei käytetä hänen poissa ollessaan mihinkään muuhun tarkoitukseen.
- Lapsen muuttaessa Lotilan Kristalliin hänen huoneessaan on peruskalusteet. Sisustusta hän voi muuttaa omaohjaajan kanssa suunnitellen ja tarvittavia hankintoja tehdään. Lapsi voi tuoda myös omia tavaroitaan huoneeseensa halutessaan.
- Lapsen vanhempien vierailut suunnitellaan hyvissä ajoin ja majoitus joka tilanteessa erikseen tarvittaessa.
- Koulutilat erikseen koulun käytössä.
- Kiinteistön varastorakennus toimii jäterakennuksena. Lotilan Kristallissa huomioidaan ympäristöasiat ja ekologinen kestävyys. Jätteet kierrätetään ja henkilökunta sekä lapset vaikuttavat jätehuoltoon omalla toiminnallaan. Periaate on se, että jokainen osaa lajitella jätteet oikein. Jätteiden lajittelu ja kierrätys on osa Lotilan Kristallin arjen toimintarutiineja. Ympäristöasioiden vastuu- ja kehittämishenkilöksi on nimetty sosionomit Katariina Suvanto (Penthouse) ja Tiina Holland (yksikön johtaja).

## **Rakennuksen käytöstä, kunnosta, kunnossapidosta ja muutostöistä on sovittu mm. seuraava:**

- Vuokralainen huolehtii sprinklerihuoneen huollosta.
- Vuokralainen vastaa normaalista kulumisesta aiheutuvista korjaus ja muutostöistä.
- Vuokralainen vastaa yleisistä käyttökuluista kuten sähkö, vesi ja lämpö.
- Vuokranantaja vastaa rakennuksen ja erityisesti sen ulkovaipan kunnosta ja rakennukseen kiinteästi liittyvistä rakenteista ja tarpeistoista sekä lämmitysjärjestelmän kunnosta ja huollosta. Vuokranantaja vastaa piha-alueen aurauksesta ja nurmikon leikkuusta.

## **Teknologiset ratkaisut**

### **Mitä kulunvalvontaan tarkoitettuja teknologisia ratkaisuja yksiköllä on käytössä?**

- Asuinyksiköiden ulko-oville on asennettu tallentava kameravalvonta lisäämään asiakasturvallisuutta. Kameravalvonta aktivoituu liikkeestä. Sisätiloissa ei ole kameravalvontaa.
- Turvallisuuspalveluntuottaja Securitas Oy.
- Langaton palovaroitinjärjestelmä Securitas Oy.
- Sprinklerijärjestelmä (hälytys ohjautuu suoraan aluehälytyskeskukseen)

### **Turva- ja kutsulaitteiden toimintavarmuudesta vastaavan henkilön nimi ja yhteystiedot**

- Turvallisuusvastaava Anna Bandara (Majakka)
- Turvallisuusvastaava Mira Levänaho 050 550 5700 (Penthouse)
- Securitas Oy:n yhdyshenkilö puh. 040 635 2007

## **Terveydenhuollon laitteet ja tarvikkeet**

**Miten varmistetaan asiakkaiden tarvitsemien apuvälineiden ja yksikön käytössä olevien lääkinällisten laitteiden hankinnan, käytön ohjauksen ja huollon asianmukainen toteutuminen?**

- Yksikköön sijoitetun pirkanmaalaisen asiakkaan apuväline luovutetaan Pirkanmaan hyvinvointialueen toimesta. Tulohaastattelussa selvitetään, mikäli jo käytössä oleva apuväline on luovutettu jonkin toisen sairaanhoitopiirin toimesta.
- Apuvälinelainaamo on auki arkisin klo 8.00-11.30 osoitteessa Särpimäenkatu 27, 37600 Valkeakoski. Muina aikoina vastaanotto ajanvarauksella p. 040 335 7323.

**Miten varmistetaan, että terveydenhuollon laitteista ja tarvikkeista tehdään asianmukaiset vaaratilanneilmoitukset?**

- Vaaratilanneilmoitukset tehdään sähköisesti osoitteessa [https://fimea.fi/laakinnalliset\\_laitteet/vaatumukset-ammattimaisillekayttajille/vaaratilanteistailmoittaminen](https://fimea.fi/laakinnalliset_laitteet/vaatumukset-ammattimaisillekayttajille/vaaratilanteistailmoittaminen)
- Yksikössä terveydenhuollon laitteista ja tarvikkeista vastaavat: Sairaanhoitaja Vilma Naumanen (Penthouse) ja Sairaanhoitaja Mari Latvala (alakerä).

## 8. ASIAKAS- JA POTILASTIETOJEN KÄSITTELY JA KIRJAAMINEN

- Lotilan Kristalli on henkilötietojen käsittelijä, koska käsittelee asiakkaidensa henkilötietoja rekisterinpitäjän lukuun.
- Tietosuoja-asetuksessa säädetään myös henkilötietojen käsittelyn keskeisistä periaatteista, joita Lotilan Kristallin henkilökunnan tulee noudattaa.

### Tietoturvasuunnitelma osana yksikön omavalvonnan kokonaisuutta

- Lotilan Kristallin on laadittu tietoturvasuunnitelma 16.1.2024. Tietoturvasuunnitelmassa on kuvattuna mm. miten huolehditaan tietojärjestelmän poikkeamista ja tietoverkkoihin kohdistuvista tietoturvallisuuden häiriöistä.

### Asiakastyön kirjaaminen

Asiakasasiakirjat palautetaan asiakkuuden päättyessä rekisterinpitäjälle.

### Miten työntekijät perehdytetään asiakastyön kirjaamiseen?

- Henkilökuntaa perehdytetään kirjaamiseen perehtymisvaiheessa sekä koulutuspäivillä.
- Asiakastiedot ovat salassa pidettäviä ja henkilökunnalla on salassapitovelvollisuus.
- Asiakastietoja ei luovuteta sivullisille.
- Asiakastietoja voivat käyttää ainoastaan asianomaisen asiakkaan hoitoon ja siihen liittyviin tehtäviin osallistuvat = hoitosuhde.
- Rekisterinpitäjän ylin johto päättää organisatorisista ratkaisuista ja antaa käyttöoikeudet työntekijöille asiakasrekisteritietoihin siinä laajuudessa kuin työtehtävät sitä edellyttävät.
- Asiakastietorekisterin käyttöoikeuden periaatteet ja käytön valvonnan allekirjoittaa jokainen työntekijä antaen käyttäjäsitoumuksen.

### Tietoturvaperehdytyksen saanut henkilökunta sitoutuu seuraavaan;

- Säilytän paperimuodossa olevat salaiset asiakirjat lukituissa säilytystiloissa.
- Huolehdin työtehtäviini liittyvien tärkeiden tietoaaineistojen tallentamisesta siten,

että niistä on aina olemassa tarvittavat varmuuskopiot esimerkiksi verkkopalvelimilla.

- Osaan lähettää salatun sähköpostin.
- Käytän siirrettäviä apumuisteja (esim. USB-muistitikku) ilman salausohjelmaa vain julkisen tiedon kuljettamiseen.
- En vie salassa pidettäviä tietoaineistoja kotiin, enkä käytä omaa kotitietokonettani niiden käsittelemiseksi.
- Jos poistun tietokoneeltani, tabletilta tai älypuhelimelta, lukitsen päätelaitteeni ennen poistumistani.
- En tallenna salasanoja itselleni paperilapuille tai muihin näkyviin paikkoihin selväkielisenä. Jos käytössäni on älypuhelin tai tabletti, johon minulle tulee työpaikan sähköpostia, päätelaitteeni lukkiutuu automaattisesti esim. 10 minuutin käyttämättömyyden jälkeen, jota ei saa avattua ilman lukituskoodia.
- En keskustele salassa pidettävistä asioista tai käsittele sellaisia esimerkiksi julkisella paikalla tai kulkuvälineissä.
- Osaan sovittaa keskusteluni kulloiseenkin ympäristöön.
- Jos epäilen tai havaitsen tietoturvallisuuteen liittyvää ongelmaa, tiedän, miten tulee toimia ja keneen ottaa yhteyttä.
- Lähtiessäni viimeisenä toimistosta tarkistan, että ovi lukkiutuu. Jos epäilen, palaan takaisin varmistamaan.

**Miten varmistetaan, että asiakastyön kirjaaminen tapahtuu viipymättä ja asianmukaisesti?**

- Työajan järkevällä käytöllä ja työaikasuunnittelulla

**Miten varmistetaan, että toimintayksikössä noudatetaan tietosuojaan ja henkilötietojen käsittelyyn liittyvä lainsäädäntöä sekä yksikölle laadittuja ohjeita ja viranomais määräyksiä?**

- Tietosuojavastaavaksi on nimetty yksikön johtaja Tiina Holland.
- Tietosuojavastaavan vuosikello toimii hallintamallina, jonka käyttöön tietosuojavastaava on saanut koulutuksen.
- Tietosuoja-asioiden perehdyttämisestä, tiedottamisesta ja valvonnasta vastaa tietosuojavastaava.

- Tietosuojavastaava järjestää asianmukaisen koulutuksen sekä -lisäkoulutuksen varmistukseksi, että jokaisella työntekijällä on ymmärrys oikeanlaiseen tiedonkäsittelyyn.
- Nyt huomioitavana ajankohtaisasiana on Kantaan siirtymiseen valmistelut.

### **Miten huolehditaan henkilöstön ja harjoittelijoiden henkilötietojen käsittelyyn ja tietoturvaan liittyvästä perehdytyksestä ja täydennyskoulutuksesta?**

- Tietoturvasuunnitelmaan perehtymisen ja perehdyttämisen avulla.
- Tietoturvasuunnitelma käydään läpi henkilökunnan tiimipalaverissa vuosittain. Tämän jälkeen säännöllisesti tietoturvavastaavan tiedotteita Nappulassa.

Tietosuojavastaavan nimi ja yhteystiedot

Tiina Holland 050 592 2185 [tiina.holland@merikristalli.fi](mailto:tiina.holland@merikristalli.fi)

**Onko yksikölle laadittu salassa pidettävien henkilötietojen käsittelyä koskeva seloste?**

Kyllä  On Ei

Lue lisää:

Määräys sosiaalihuollon asiakasasiakirjojen rakenteista ja asiakasasiakirjoihin merkittä-vistä tiedoista

Sosiaalihuollon asiakastietojen käsittely

## 9. YHTEENVETO KEHITTÄMISSUUNNITELMASTA

### Toiminnassa todetut kehittämistarpeet

Toiminnassa todetut kehittämistarpeet kulkevat vahvasti linjassa organisaation toimintastrategian kanssa. Organisaation strategiselle kehittämistyölle on mahdollistettu säännöllistä työskentelyaikaa henkilökunnan tiimipalavereiden yhteyteen sekä erillisinä kehittämispäivinä.

Organisaation strategissa painotetaan vahvaa psykiatrisen ymmärryksen ja osaamisen vahvistamista, aidon ja välittävän dialogin avulla.

- Eläinavusteista toimintaa kehitetään. Lisätään tavoitteellisuutta ja näkyvyyttä.
- Menetelmien käyttöä kehitetään hoito- ja kasvatustyössä sekä perhetyössä.
- Lapsen itsetuhoiseen käytökseen etsitään lisää uusia keinoja
- Päihdetyön osaamista kehitetään
- Tavoitteellista työtä kehitetään, kuten hoito- ja kasvatussuunnitelmien sisältöä
- Neuropsykiatrista osaamista kehitetään
- Yksikön sisäistä moniammatillisen osaamisen hyödyntämistä kehitetään

## 10. OMAVALVONTASUUNNITELMAN SEURANTA

**Lotilan Kristallin omavalvontasuunnitelman toteutumista seurataan osana päivittäistä toimintaa ja laadunhallintaa seuraavin keinoin:**

- Tarkkailu asiakasturvallisuuden, henkilöstön mitoituksen ja asiakaspalautteiden osalta
- Mittareiden avulla: poikkeamailmoitukset, asiakas- ja henkilöstökyselyt, palautteiden analysointi
- Sisäiset tarkastukset: tarkastuslistojen läpikäynti
- Suulliset raportoinnit: Henkilöstön, asiakkaiden ja yhteistyötahojen kanssa käydyt keskustelut

**Havaitut puutteet käsitellään viivytyksettä seuraavin keinoin:**

- Välittömät toimenpiteet, mikäli poikkeama aiheuttaa välitöntä vaaraa asiakasturvallisuudelle
- Pidemmän aikavälin korjaukset, jolloin henkilöstölle järjestetään lisäkoulutusta ja/tai ohjeistusta
- Seuranta ja dokumentointi, jota arvioidaan sisäisissä tarkastuksissa ja tiimipalavereissa.

Muutokset julkaistaan neljän kuukauden välein omavalvontasuunnitelman liitteenä os.

[www.merikristalli.fi/palvelumme](http://www.merikristalli.fi/palvelumme)

(Lähde: Valvontalaki 741/2023, 27§ 3 mom.)

**Oma-valvontasuunnitelman hyväksyy ja vahvistaa toimintayksikön vastaava johtaja**

Paikka ja päiväys Valkeakoskella 3.2.2026

Allekirjoitus Tiina Holland

## **Omaevalvontasuunnitelman päivitys ja korjatut toimenpiteet:**

Päivitetty 26.8.2025 valvontakäynnin perusteella:

Päivitetty lääkehoitosuunnitelma lääkehoitoon liittyvien riskien tunnistaminen ja niihin varautumisen osalta sekä laadittu työntekijöitä koskeva ohjeistus, jonka avulla lääkkeiden väärinkäyttöä voidaan ehkäistä ja mahdolliset väärinkäyttöepäilyt voidaan selvittää. Lääkehoitosuunnitelmaan lisättiin lista lääkinnällisistä laitteista sekä tähän tehtävään nimetty vastuuhenkilö.

Selkeytetty omaevalvontasuunnitelman ulkoasua sekä päivitetty hyvinvointialueiden tiedoilla. Lisätty omaevalvontasuunnitelmaan asiakasturvallisuutta keskeisesti vaarantavat riskit ja niiden hallintakeinot.

Laadittu toimintaohje vakavista vaaratapahtumista.

Tarkennettu delegointimääräystä sekä rajoitustoimenpideohjeistusta. Lisätty toimintaohjeeseen luvatta poistuneen lapsen palauttaminen yksikköön sekä johtajan sijaistamisesta.

Lisätty palvelun laatuvaatimukset ja laadunhallinnan toteuttamistavat.

Lisätty valmius- ja jatkuvuudenhallinnasta vastaavan henkilön nimi.

Lisätty kanteluohje.

Päivitetty sosiaalivastaavan yhteystiedot kaikilta yksikköön sijoittaneilta hyvinvointialueilta.

Laadittu rekisteriselosteet asuinyksiköiden ulko-ovilla sijaitsevista valvontakameroista.

Päivitetty 3.2.2026 työn vaarojen arvioinnin yhteydessä

Riskienarvioinnissa kiinnitettiin huomiota uhka- ja väkivaltatilanteiden hallintaan. Järjestetään Avekki- kertauskoulutus sekä lakikoulutus.

Lääkehoidon lisäkoulutus suoritettu sosionomien ja nuoriso- ja vapaa-ajan ohjaajien osalta.